

**СОБОЛЕВСКИЙ МУНИЦИПАЛЬНЫЙ РАЙОН  
СОБОЛЕВСКОЕ СЕЛЬСКОЕ ПОСЕЛЕНИЕ**

**ПОСТАНОВЛЕНИЕ  
АДМИНИСТРАЦИЯ СОБОЛЕВСКОГО СЕЛЬСКОГО ПОСЕЛЕНИЯ**

05.05.2015г.

с.Соболево

№ 32

**О программе комплексного развития  
системы коммунальной инфраструктуры  
Соболевского сельского поселения  
на 2011-2025гг.**

В связи с приведением в соответствии с законодательством Российской Федерации некоторых нормативно-правовых актов, а также в соответствии с Федеральным законом от 06.10.2003 N 131-ФЗ "Об общих принципах организации местного самоуправления в Российской Федерации", Федеральным законом от 30.12.2004 N 210-ФЗ "Об основах регулирования тарифов организаций коммунального комплекса", Уставом Соболевского сельского поселения,

**АДМИНИСТРАЦИЯ ПОСТАНОВЛЯЕТ:**

1. Утвердить Программу комплексного развития систем коммунальной инфраструктуры Соболевского сельского поселения на 2011-2025гг согласно приложений 1 и 2.
2. Обнародовать настоящее Постановление путем размещения на информационном стенде администрации Соболевского сельского поселения, в информационной официальной папке библиотеки с.Соболево и на официальном на сайте Соболевского сельского поселения
3. Постановление вступает в силу с момента официального опубликования.
4. Контроль за исполнением постановления оставляю за собой.

Глава Соболевского сельского поселения



Т.М.Борисова

**Паспорт**  
программы комплексного развития систем коммунальной инфраструктуры Соболевского  
сельского поселения на 2011- 2025 годы.

Наименование Программы	Программа комплексного развития систем коммунальной инфраструктуры Соболевского сельского поселения на 2011- 2025 годы
Основание для разработки Программы	Федеральный закон от 30 декабря 2004 г. №210-ФЗ «Об основах регулирования тарифов организаций коммунального комплекса»
Муниципальный заказчик Программы	Администрация Соболевского сельского поселения
Основные разработчики Программы	Администрация Соболевского сельского поселения
Цель Программы	Обеспечение потребителей к 2025 году коммунальными ресурсами нормативного качества при доступной стоимости и обеспечении надежной и эффективной работы коммунальной инфраструктуры.
Задачи Программы	Обеспечение надежности и эффективности поставки коммунальных ресурсов за счет масштабной реконструкции и модернизации систем коммунальной инфраструктуры. Обеспечение доступности для населения стоимости коммунальных услуг.
Важнейшие целевые индикаторы и показатели	
Сроки и этапы реализации Программы	Срок реализации программы - 2025 год. Выполнение Программы осуществляется в 2 этапа: первый этап – с 2011 года по 2016 год — 57,13 млн.руб. ; второй этап – с 2017 года по 2025 год — 164,50 млн.руб.;
Объёмы и источники финансирования	Теплоснабжение — 70030,0 тыс.руб. Водоснабжение — 20100,0 тыс.руб. Водоотведение — 75500,0 тыс.руб.

**1. Задачи совершенствования и развития коммунального комплекса Соболевского сельского поселения**

**Целью** разработки Программы комплексного развития систем коммунальной инфраструктуры Соболевского сельского поселения является обеспечение развития коммунальных систем и объектов в соответствии с потребностями жилищного и

промышленного строительства, повышение качества производимых для потребителей коммунальных услуг, улучшение экологической ситуации.

Программа комплексного развития систем коммунальной инфраструктуры Соболевского сельского поселения является **базовым документом для разработки инвестиционных и производственных программ организаций коммунального комплекса муниципального образования.**

Программа комплексного развития систем коммунальной инфраструктуры Соболевского сельского поселения представляет собой увязанный по задачам, ресурсам и срокам осуществления перечень мероприятий, направленных на обеспечение функционирования и развития коммунальной инфраструктуры Соболевского сельского поселения.

**Основными задачами** Программы комплексного развития систем коммунальной инфраструктуры Соболевского сельского поселения являются:

1. инженерно-техническая оптимизация коммунальных систем;
2. взаимосвязанное перспективное планирование развития коммунальных систем;
3. обоснование мероприятий по комплексной реконструкции и модернизации;
4. повышение надежности систем и качества предоставления коммунальных услуг;
5. совершенствование механизмов развития энергосбережения и повышение энергоэффективности коммунальной инфраструктуры;
6. повышение инвестиционной привлекательности коммунальной инфраструктуры муниципального образования;
7. обеспечение сбалансированности интересов субъектов коммунальной инфраструктуры и потребителей.

**Принципы формирования Программы комплексного развития систем коммунальной инфраструктуры Соболевского сельского поселения**

Формирование и реализация Программы комплексного развития систем коммунальной инфраструктуры Соболевского сельского поселения базируется на следующих принципах:

- **целеполагания** – мероприятия и решения Программы комплексного развития должны обеспечивать достижение поставленных целей;
- **системности** – рассмотрение Программы комплексного развития коммунальной инфраструктуры муниципального образования как единой системы с учетом взаимного влияния разделов и мероприятий Программы друг на друга;
- **комплексности** – формирование Программы комплексного развития коммунальной инфраструктуры в увязке с различными целевыми Программами (федеральными, региональными, муниципальными).

**Полномочия органов местного самоуправления при разработке, утверждении и реализации Программы комплексного развития систем коммунальной инфраструктуры Соболевского сельского поселения**

В соответствии со ст.11 Федерального закона от 30.12.2004 г. № 210-ФЗ «Об основах регулирования тарифов организаций коммунального комплекса» Программа комплексного развития систем коммунальной инфраструктуры разработана в соответствии с документами территориального планирования Соболевского сельского поселения, при этом органы местного самоуправления имеют следующие полномочия:

**1. Собрание депутатов Соболевского сельского поселения**

Собрание депутатов Соболевского сельского поселения осуществляет следующие функции при разработке, утверждении и реализации Программы комплексного развития систем коммунальной инфраструктуры Соболевского сельского поселения:

- рассмотрение и утверждение Программы.

Собрание депутатов Соболевского сельского поселения имеет право:

- запрашивать и получать от потребителей и организаций коммунального комплекса, осуществляющих эксплуатацию системы коммунальной инфраструктуры в границах Соболевского сельского поселения, необходимую для осуществления своих полномочий информацию;

- разрабатывать и утверждать в соответствии с действующим законодательством экономические и правовые нормы и нормативы по обеспечению реализации мероприятий, предусмотренных в Программе комплексного развития систем коммунальной инфраструктуры Соболевского сельского поселения;

- рассматривать жалобы и предложения потребителей и организаций коммунального комплекса, осуществляющих эксплуатацию систем коммунальной инфраструктуры в границах муниципального образования, возникающие в ходе разработки, утверждения и реализации Программы.

## **2. Глава Соболевского сельского поселения**

Глава Соболевского сельского поселения осуществляет следующие функции при разработке, утверждении и реализации Программы комплексного развития систем коммунальной инфраструктуры Соболевского сельского поселения:

- принятие решения о разработке Программы комплексного развития систем коммунальной инфраструктуры Соболевского сельского поселения;

- утверждение перечня функций по управлению реализацией Программы, передаваемых структурным подразделениям Администрации муниципального образования или сторонней организации.

Глава Соболевского сельского поселения имеет право:

- запрашивать и получать от потребителей и организаций коммунального комплекса, осуществляющих эксплуатацию систем коммунальной инфраструктуры в границах Соболевского сельского поселения, необходимую для осуществления своих полномочий информацию;

- выносить предложения о разработке правовых актов местного значения, необходимых для реализации мероприятий Программы;

- рассматривать жалобы и предложения потребителей и организаций коммунального комплекса, осуществляющих эксплуатацию систем коммунальной инфраструктуры в границах муниципального образования, возникающие в ходе разработки, утверждения и реализации Программы.

## **3. Администрация Соболевского сельского поселения**

Администрация Соболевского сельского поселения осуществляет следующие функции при разработке, утверждении и реализации Программы комплексного развития систем коммунальной инфраструктуры Соболевского сельского поселения:

- выступает заказчиком Программы комплексного развития систем коммунальной инфраструктуры Соболевского сельского поселения;

- организует экспертизу Программы;

- организует реализацию и мониторинг Программы.

Администрация Соболевского сельского поселения имеет право:

- запрашивать и получать от потребителей и организаций коммунального комплекса, осуществляющих эксплуатацию систем коммунальной инфраструктуры в границах Соболевского сельского поселения, необходимую для осуществления своих полномочий информацию;

- выносить предложения о разработке правовых актов местного значения, необходимых для реализации мероприятий Программы;

- рассматривать жалобы и предложения потребителей и организаций коммунального комплекса, осуществляющих эксплуатацию систем коммунальной инфраструктуры в границах Соболевского сельского поселения, возникающие в ходе разработки, утверждения и реализации Программы.

## 2. Сроки и этапы

Программа комплексного развития систем коммунальной инфраструктуры Соболевского сельского поселения разрабатывается на период до 2025 г.

Этапы осуществления Программы комплексного развития систем коммунальной инфраструктуры Соболевского сельского поселения:

- 1 этап – 2011 - 2016 годы;
- 2 этап – 2017 - 2025 годы.

**Таблица 1**

### Основные мероприятия Программы

№ п/ п	Технические мероприятия	Всего, млн руб.
<b>Теплоснабжение</b>		
<b>Реконструкция системы теплоснабжения:</b>		
1	Техническое перевооружение оборудования и системы газопотребления, котельных № 1,2,3,4,5,6	2,50
2	Замена тепловых сетей	9,93
3	Установка приборов учета	14,40
<b>ИТОГО</b>		<b>26,83</b>
<b>Новое строительство объектов системы теплоснабжения:</b>		
1	Проектирование газовых модулей на МКД	3,20
2	Установка газовых модулей на МКД	40,80
<b>ИТОГО</b>		<b>43,20</b>
<b>Водоснабжение</b>		
<b>Новое строительство объектов системы водоснабжения:</b>		
1	Проектирование системы водоснабжения	2,10
2	Строительство системы водоснабжения	18,00
<b>ИТОГО</b>		<b>20,10</b>
<b>Водоотведение</b>		
<b>Новое строительство объектов системы водоотведения:</b>		
1	Проектирование строительства систем водоотведения и очистных сооружений	6,50
2	Строительство систем водоотведения	18,50
3	Строительство очистных сооружений	50,50
<b>ИТОГО</b>		<b>75,50</b>
<b>ТБО</b>		
1	Проведение агитационной кампании среди населения	0,00
2	Приобретение техники для сбора и вывоза ТБО	6,00
3	Рекультивация несанкционированных свалок ТБО	3,00
<b>ИТОГО</b>		<b>9,00</b>
<b>Электроснабжение</b>		
1	Полная замена ЛЭП 0,4 кВт	7,50
2	Полная замена ЛЭП 0,6 кВт	4,50
3	Замена 3 подстанции	6,00
4	Реконструкция уличного освещения	5,00
5	Приобретение аварийных электростанций	24,00
<b>ИТОГО</b>		<b>47,00</b>

№ п/ п	Технические мероприятия	Всего, млн руб.
	<b>ВСЕГО по Соболевскому сельскому поселению</b>	<b>221,63</b>

### **3. Административно-территориальное и экономико-географическое положение села**

Соболевское сельское поселение расположено на территории Соболевского муниципального района Камчатского края и состоит из единственного сельского населенного пункта - село Соболево и территорий вдоль реки Воровская, прилегающей к селу. Соболево выполняет функцию районного центра Соболевского района. Площадь занимаемой территории сельским поселением – 3289,4 га.

Соболево расположено в северо-восточной части России на западном побережье Камчатского края в 215 км от Петропавловска-Камчатского в местности, отнесенной к районам Крайнего Севера. Село расположено на левом берегу реки Воровская в 11 км от побережья Охотского моря на 21 метровой отметки относительно уровня моря. Экономико-географическое положение Соболево на макро- (Россия) и мезо- (Камчатский край) уровнях характеризуется как исключительно периферийное, поскольку село находится на значительном удалении от основных транспортных путей и финансово-экономических центров России и мира и не имеет сухопутной связи с внешним миром. Положение села на микроуровне (муниципального района) характеризуется как выгодное, т.к. село находится на удалении 11 км от моря то климат менее суров, чем других сельских поселений Соболевского района, в тоже время имеется надежное автодорожное сообщение с бывшим поселком Кировский, расположенного непосредственно на побережье Охотского моря. Будучи самым людным селом района и выполняя функции районного центра Соболево, является ключевым поселением в системе расселения и хозяйства Соболевского района. Село Соболево обладает высоким потенциалом по развитию сельского хозяйства и снабжению продукцией жителей района.

Село Соболево – старейшее из ныне существующих постоянных поселений на территории Соболевского района. Село на современном месте было основано в 1918 г. До этого Соболево до 1701 г именовался как с. Алгу., до 1914 г. как с. Воровское и до 1918 г. как с. Мономахово. Современное Соболево сложилось в 1960-80-е гг. во время активизации освоения районов Крайнего Севера (в селе отсутствуют здания старше 1956 г.) и достигло расцвета своего развития в середине 1980-х гг., тогда было развито сельское хозяйство, продукцией которого снабжались другие населенные пункты Соболевского района и не только.

В конце 2000-х гг. Соболево имело исключительно сервисный (третичный) тип экономики без градообразующих предприятий и выполняло функции административного центра района.

Соболевское сельское поселение является муниципальным образованием, наделенным статусом сельского поселения Законом Камчатской области от 22 октября 2004 г. №224 «Об установлении границ муниципальных образований, расположенных на территории Соболевского района Камчатской области, и о наделении их статусом муниципального района, сельского поселения».

В состав территории Соболевского сельского поселения входят все прилегающие к нему исторически сложившиеся земли общего пользования, территории традиционного природопользования населения сельского поселения, рекреационные земли, земли для развития поселения, независимо от форм собственности и целевого назначения, находящиеся в пределах границ Соболевского сельского поселения.

#### **4. Природные условия и ресурсы**

##### **4.1 Климат и рельеф**

Территория Соболевского сельского поселения расположена в Западной Камчатской низменности. Высота села над уровнем моря составляет 21м. Рельеф поселения равнинный, местами заболоченный. Согласно ландшафтно-хозяйственному районированию Соболево относится к Западно-Камчатскому прибрежно-морскому району.

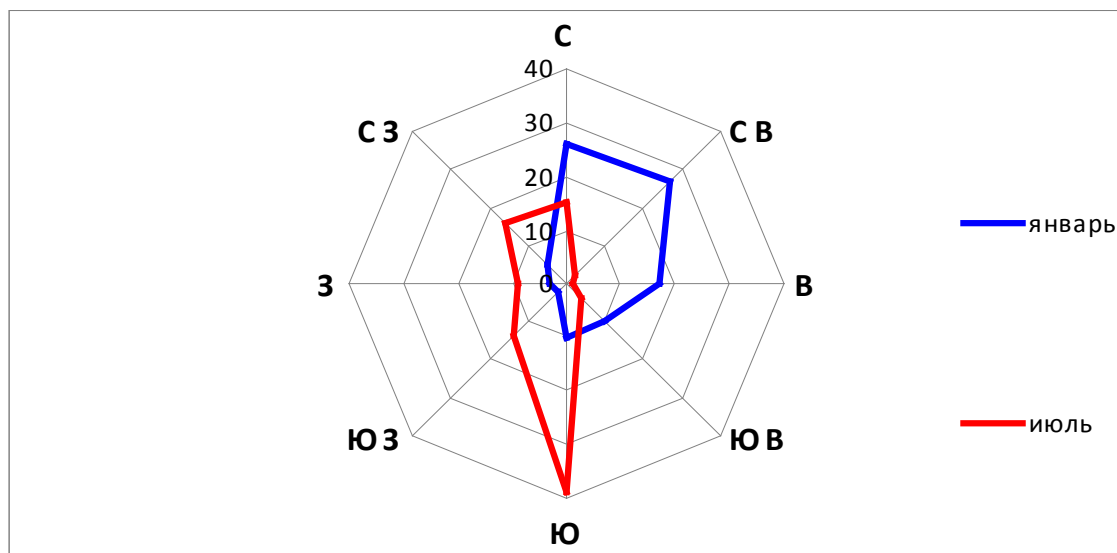
Климат поселения морской, холодный. Весна приходит в мае, но заморозки возможны и в июне. Лето влажное и прохладное. Зимы многоснежные. Основные природно-климатические параметры территории сельского поселения представлены в таблице 1.

**Таблица 1 Природно-климатические условия Соболевского сельского поселения**

Средняя максимальная температура наиболее жаркого месяца, градусы С°	+16,3
Температура наиболее холодной пятидневки обеспеченностью 0,92, С°	-30
Тип местности	A
Снеговой район	VI
Ветровой район	VII <sup>1</sup>
Промерзание грунта, м	2,63
Сейсмичность,баллов	7

Ветровой режим Соболевского сельского поселения следующий: самые большие скорости ветров наблюдаются в октябре и в марте – апреле. Средние месячные скорости ветра составляют 4-8 м/сек. Наиболее ветреным является холодный период года (рисунок 1).

<sup>1</sup> СНиП 2.01.07-85 «Нагрузки и воздействия»



**Рисунок 1 Роза ветров Соболевского сельского поселения Камчатского края<sup>2</sup>**

#### **4.2. Гидрография**

Территория сельского поселения обладает достаточными запасами поверхностных и подземных вод. Поверхностные воды представлены реками Большая Воровская, Чашкина, Кипуч, Итка, ручьями Домашний и Итомчик, а также болотами. Водоемы имеют смешанное питание.

На территории поселения имеются учтенные запасы пресных подземных вод, качество этих вод позволяет организовать на территории сельского поселения централизованную систему водоснабжения. Грунтовые воды находятся на 1,2-2 метровой глубине.

#### **4.3. Полезные ископаемые**

На территории сельского поселения присутствуют запасы следующих полезных ископаемых:

- Гравий;
- Песчано-гравийная смесь;
- Строительный песок;
- Торф;
- Пресные воды.

Гравий, песчано-гравийная смесь и строительный песок могут быть использованы в строительстве автомобильных дорог, зданий и сооружений.

На территории района имеются утвержденные запасы следующих видов минерально-сырьевых ресурсов:

<sup>2</sup> СНиП 23-01-99



- Горючий газ и конденсат;
- Каменный уголь;
- Торф;
- Строительные материалы.

В нераспределенном фонде Соболевского района имеются ресурсы углеводородного сырья, благородных и цветных металлов, поделочных камней, термальных вод, общераспространенных полезных ископаемых.

#### **4.4.Лесной фонд**

Природно-климатические условия предопределили бедность состава лесов, ограниченный набор лесообразующих пород на территории муниципального образования.

Основными породами древесины являются:

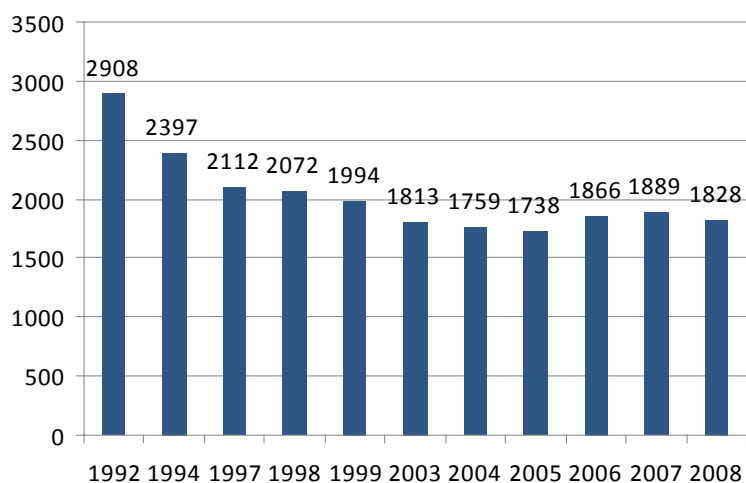
- Береза каменная;
- Тополь душистый,
- Чозения;
- Ива сахалинская.

Выход деловой древесины на территории Соболевского района не превышает 5%, а на территории самого Соболевского сельского поселения отсутствует деловая древесина. Промышленное освоение лесного фонда является нерентабельным.

### **5. Население**

Численность населения Соболевского сельского поселения на 01.01.2009 г. составила 1828 чел или 65 % населения Соболевского района, что относит село к группе крупных по размеру сельских населенных пунктов России.

На протяжении 1990-х гг. численность населения снижалась, прежде всего, за счет миграционного оттока в начале 1990-х гг. В 2000-е гг. численность населения стабилизировалась на уровне 1800 человек ввиду снижения миграционной убыли.



**Рис 2. Численность населения Соболевского сельского поселения, чел.**

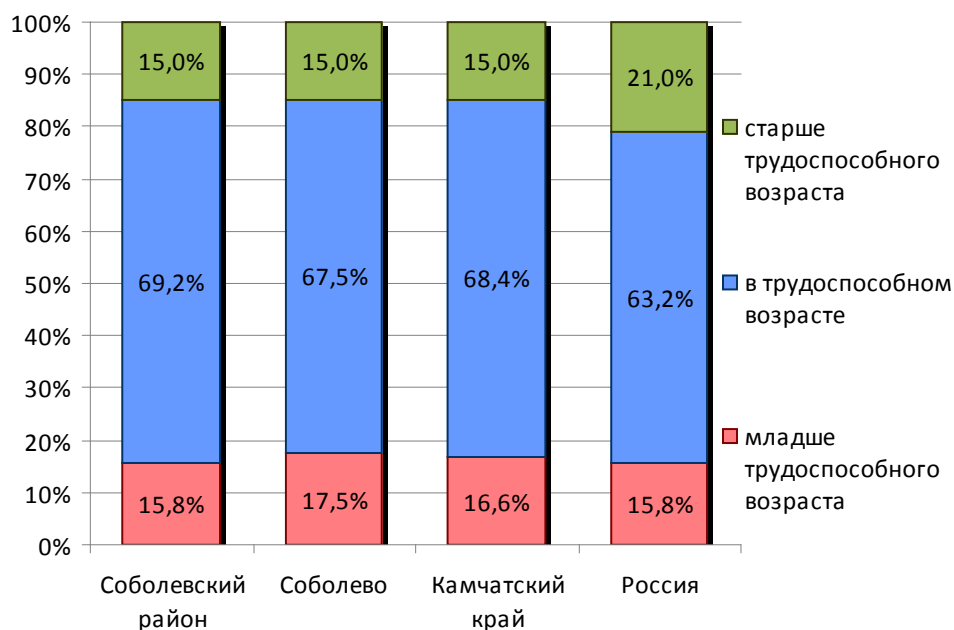
Источник: *Камчатстат, 1992-2008; Управление социальной защиты администрации Соболевского муниципального района, 2009.*

Современное естественное движение населения села имеет следующие особенности:

- Высокий миграционный уровень, с 1990 года убыло более 900 чел.,
- Превышение смертности над рождаемостью.

В среднем за период 2005-2008 г. показатели рождаемости в селе составили 9,3‰, смертности 11,6‰. Естественный прирост – 2,3‰, что ниже среднероссийского показателя (-2,6). Миграционное движение населения имеет нестабильные значения направлений и потока.

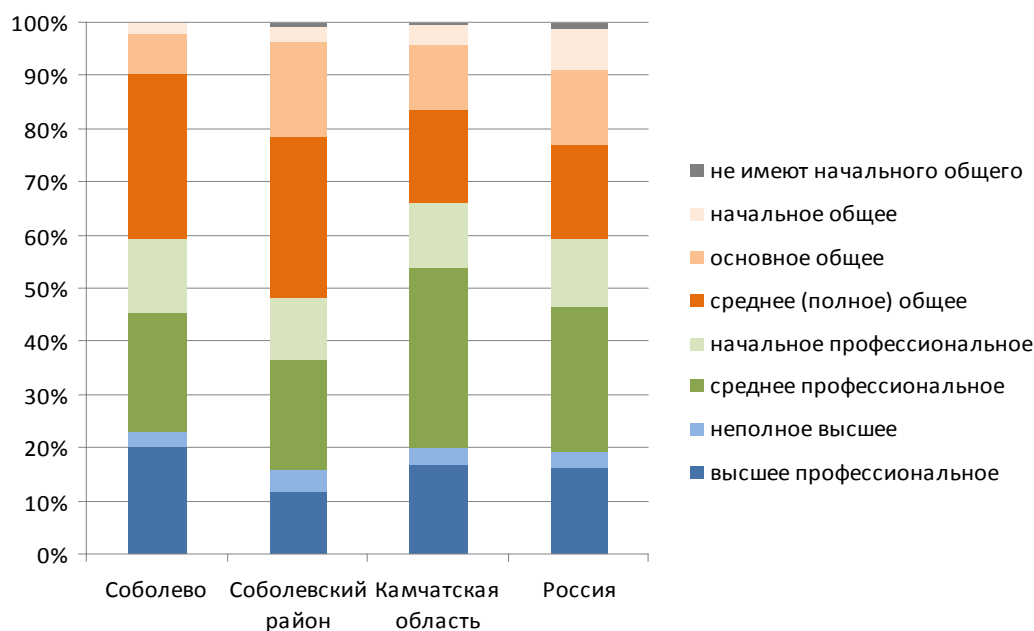
Соболево имеет достаточно молодую половозрастную структуру населения, для которой характерна высокая доля детей, практически на 10% выше среднероссийского показателя; высокие значения числа лиц в трудоспособном возрасте (около 2/3 населения) и малочисленность лиц старше 60 лет (на 40% ниже, чем в среднем по России) (рис. 3.). Численность мужского населения преобладает над женским. Ввиду относительно низкого распространения алкоголизма среди трудоспособного населения трудовые ресурсы Соболево оцениваются в 1000-1200 человек.



Источник: Росстат, База готовых документов, 2009.; Экономическое и социальное положение городов и районов Камчатского края, П-К. Камчатстат: 2009; Управление социальной защиты администрации Соболевского муниципального района, 2009.

**Рис 3 Численность основных возрастных групп населения на 01.01.2008 г., чел**

Образовательный уровень населения Соболевского сельского поселения оценивается как высокий: более 90% населения имеет законченное среднее образование, а 20% высшее. Столь высокий уровень образования отличается Соболевского района в целом, где доля лиц с высшим образованием составляет 12% и от Камчатской области и России в целом (см. рис 4.). Повышенный уровень образования объясняется концентрацией в селе работников сферы услуг (государственная служба, социальная сфера и пр.).



Источник: *Итоги Всероссийской переписи населения 2002 г. Том 3 «образование». Москва, Росстат 2004.; П-К., Камчатстат, 2009; Паспорт Соболевского сельского поселения, 2009. Паспорт Соболевского муниципального района 2008-2012.*

**Рис. 4 Образовательный уровень населения Соболевского сельского поселения в 2008 г.**

Национальный состав населения Соболево характеризуется значительной долей в структуре населения – 23%.

Выводы: *современная демографическая ситуация характеризуется как стабильная. Демографические характеристики села, среди которых выделяются: отрицательный естественный и положительный миграционный прирост; молодая возрастная структура населения с исключительно низкой долей лиц старше 60- лет; высокий образовательный уровень населения благоприятны для развития Соболево. Вместе с тем, ухудшение социально-экономической ситуации в стране может повлечь отток населения в основную полосу расселения России.*

## 6. Социально-экономическая ситуация

### 6.1. Экономическое развитие

Экономика Соболевского сельского поселения представлена следующими секторами:

- Вылов и переработка рыбы (рыбная промышленность).
- Сельское хозяйство.
- Социальные услуги.
- Торговля и бытовое обслуживание.

## Рыбная промышленность

Рыбная промышленность является определяющим фактором экономической стабильности и занятости населения в Соболевском сельском поселении. На территории зарегистрировано более 20 перерабатывающих предприятий, из которых в таблице 2 показана характеристика наиболее крупных.

Суммарная суточная производительность предприятий составляет более 600 тонн в сутки. Объем холодильного оборудования составляет 4550 тонн.

**Таблица 2 Характеристика рыбных заводов в Соболевском сельском поселении<sup>3</sup>**

Аскеров Х.Т., ИП	Рыба мороженная	30	300
Витязь-Авто, ООО	Икра лососевая мороженная		500
	Рыба мороженная	99	
Звезда, ООО	Икра лососевая соленая	1	160
	Рыба мороженная	22	
	Икра лососевая мороженная	1,5	
Исток, ООО	Рыба мороженная	20	450
Кристалл, ООО	Икра лососевая мороженная	2	500
	Рыба мороженная	132	1 000
	Рыба соленая	2	
	Икра лососевая соленая	7	
	Икра лососевая мороженная	3	500
	Икра лососевая соленая	5	

<sup>3</sup> По состоянию на 1.01.2009. По данным Министерства рыбного хозяйства Камчатского края и администрации Соболевского района на 26.08.09

Инамов Р.М., ИП	-	-	-
Камбер, ООО	-	-	-
Кутх, ООО	Икорный цех	25	
	рыба мороженная	106	750
Норис, ООО	Икра лососевая соленая	4	370
	Рыба мороженная	90	

«-» - нет данных

Определяющим фактором функционирования всей рыбной отрасли является наличие и объем квот для ведения промысла. В тоже время, добыча и переработка рыбы формирует сезонную занятость для населения.

### **Сельское хозяйство**

Агропромышленный комплекс на территории муниципального образования представлен: 1 сельскохоззяйственным производственным кооперативом СХПК «Соболевский», 2 – крестьянскими фермерскими хозяйствами, 839 - личными подсобными хозяйствами (см. Таблицу 3).

В настоящее время сельскохоззяйственный комплекс находится в упадническом состоянии. Диспаритет цен на продукцию сельского хозяйства и потребляемую им продукцию и услуги промышленности, постоянный рост цен на материально-технические ресурсы, возрастающая кредиторская задолженность в бюджет, внебюджетные фонды, проценты по банковским кредитам, неблагоприятные природно-климатические условия – все эти факторы сказались на сельскохоззяйственном производстве.

Ситуация усугубляется нарастающими потерями почвенного плодородия, продолжении процесса деградации почв, т.к. за последние 5 лет пашня не обрабатывалась.

Крестьянско-фермерские хозяйства занимаются сельскохоззяйственным производством, где основная деятельность — свиноводство, животноводство.

**Таблица 3 Характеристика сельскохоззяйственного сектора<sup>4</sup>**

Число сельскохоззяйственных производителей – всего, в том числе:	единиц	2	3	3
а) сельхоз организации	-«-	0	1	1

<sup>4</sup> Паспорт Соболевского сельского поселения, 2009

б) крестьянские (фермерские) хозяйства	-«-	2	2	2
Хозяйства населения (личные подсобные хозяйства)	-«-	809	871	839
Площадь сельскохозяйственных угодий, используемых землепользователями, занимающимися сельхозпроизводством	гектаров / % от площад и с/х.*	-	-	50%
Посевные площади – всего, в том числе под:	гектаров	-	-	269,0
зерновые культуры	-«-	-	-	0
картофель	-«-	-	-	235,0
овощи	-«-	-	-	34,0
Посевная площадь в хозяйствах населения (личных подсобных хозяйствах) – всего, в том числе под:	-«-	-	-	222,0
картофель	-«-	-	-	198,0
овощи	-«-	-	-	34,0

«-» нет данных

Таким образом, получило развитие личного подсобного хозяйства, так как в условиях экономического кризиса они становятся важным фактором стабильности функционирования всего агропромышленного комплекса. Это обеспечивает село дополнительными рабочими местами, способствует вовлечению в производственный процесс труда пенсионеров и подростков, позволяют рационально использовать корма, производственные помещения личного подсобного и общественного хозяйств.

**Таблица 4 Производство сельскохозяйственной продукции Соболевского сельского поселения<sup>5</sup>**

Количество сельхозпроизводителей	874	842
В том числе:		
сельхозорганизаций	1	1
хозяйств населения	871	839
крестьянских (фермерских) хозяйств	2	2
<b>Продукция сельского хозяйства на душу населения,</b>		
Мясо, кг.	0,28	0,3
Молоко, кг.	33,64	29,74
Яйцо, шт.	135,7	149,8
Картофель, кг.	138,7	127,8
Овощи, кг.	0,02	0,02
<b>Производство продукции животноводства в сельскохозяйственных организациях:</b>		

<sup>5</sup> Паспорт Соболевского сельского поселения, 2009

скот и птица на убой (в живом весе), тонн	0,48	0,55
Молоко, тонн	58,2	54,7
Яйца, тыс. шт.	234,7	275,4
Овощи, тонн	38	38
Картофель, тонн	240	235

Анализ краткосрочной динамики, показывает относительную стабильность производства сельскохозяйственной продукции в Соболевском сельском поселении (см. Таблицу 4).

Абсолютный показатель поголовья крупного рогатого скота показал рост в 2008 году по сравнению с 2007 годом, за счет увеличения поголовья коров. В тоже время произошел спад поголовья свиней и ликвидацией поголовья овец и коз (таблица 5).

**Таблица 5 Поголовье скота на конец года в хозяйствах всех категорий, гол. <sup>6</sup>**

Поголовье крупного рогатого скота, всего	94	97
в том числе коровы	29	41
свиньи	65	56
овцы и козы	2	0

Наибольший удельный вес в структуре валовой продукции сельского хозяйства занимают продукция личных подворий, которая составляет 89 %.

#### **Торговля и бытовое обслуживание**

За последние годы на потребительском рынке Соболевского сельского поселения произошли изменения, которые охарактеризовались формированием конкурентной среды и высокой предпринимательской активностью в торговле.

По состоянию на 01.01.2009 г. в сельском поселении функционирует 23 предприятия розничной торговли, ориентировочная торговая площадь 1105 кв.м., 1 предприятие общественного питания. Для обеспечения населения банными услугами в Соболевском сельском поселении работает баня на 33 чел.

ПО «Соболевское» и ООО «Лидер» - предприятия занимающиеся производством хлеба и хлебобулочных изделий:

Необходимо отметить, что предприятие общественного питания работает по заявочной схеме, т.е. организация праздников и торжеств как для населения, так и для предприятий.

#### **Перспективы развития экономики Соболевского сельского поселения**

Для анализа возможных перспектив развития села необходимо проанализировать бюджетную составляющую (таблица 6). Бюджет Соболево является дотационным, так

<sup>6</sup> Там же



уровень безвозмездных поступлений в 2008 году превысил показатель 2007 года на 60%, соответственно увеличив долю в общих доходах.

**Таблица 6 Структура бюджета Соболевского сельского поселения, тыс. руб.<sup>7</sup>**

<b>Доходы муниципального образования, всего</b>	<b>12386,9</b>	<b>100,0</b>	<b>17502,8</b>	<b>100,0</b>
Налоговые доходы	4714,8	37,6	5286,4	30,2
Не налоговые доходы	435,0	3,5	478,4	2,7
Безвозмездные поступления	7299,9	58,9	11738	67,1
<b>Расходы бюджета муниципального образования, всего</b>	<b>12154,27</b>	<b>100,0</b>	<b>17490,2</b>	<b>100,0</b>
общегосударственные вопросы	5200,41	42,8	8705,8	49,8
жилищно-коммунальное хозяйство	572,9	4,7	1121,5	6,4
Образование	5273,44	43,4	5868,4	33,6
культура, кинематография, средства массовой информации	82,52	0,7	213,7	1,2
здравоохранение и спорт	45	0,4	46	0,3
социальная политика	0	0,0	383,5	2,2
межбюджетные трансферты	980	8,1	1151,3	6,6

Расходы бюджета связаны с реализацией общегосударственных полномочий и финансирование образовательной деятельности, что в сумме составляет более 80%.

Наиболее показателен анализ налоговых доходов поступающих в бюджет Соболевского сельского поселения (таблица 7). Доля получаемых доходов за счет налога на доходы физических лиц выросла с 87% до 96%. Спад поступлений произошел по таким налоговым поступлениям как: налог на прибыль и имущество организаций, а также земельный налог. Потери были частично замещены налоговыми поступлениями с имущества физических лиц и государственной пошлины и сборов.

**Таблица 7 Структура налоговых доходов Соболевского сельского поселения**

<b>Налоговые доходы:</b>	<b>4714,8</b>	<b>100,0</b>	<b>5286,3</b>	<b>100,0</b>
- налог на прибыль организаций	31,4	0,7	0,0	0,0
- налог на доходы физических лиц	4103,3	87,0	5090,0	96,3
- единый налог на вмененный доход для отдельных видов деятельности	196,4	4,2	0,0	0,0
- единый сельскохозяйственный налог	0,0	0,0	1,4	0,0
- налог на имущество физических лиц	29,1	0,6	77,1	1,5
- налог на имущество организаций	133,7	2,8	0,0	0,0

<sup>7</sup> Паспорт Соболевского сельского поселения, 2009

- земельный налог	220,9	4,7	24,1	0,5
- государственная пошлина, сборы	0,0	0,0	93,7	1,8

Повышение фактической нагрузки на физические лица и отсутствие налоговых поступлений с организаций свидетельствует о негативных тенденциях на предприятиях, которые либо находятся в тяжелом финансовом положении, либо скрывают денежные доходы.

С 2010 года и в последующие года до 2014 года рост налогооблагаемой базы доходной части бюджета муниципального образования будет происходить в основном за счет увеличения поступлений НДФЛ (налог на доходы физ. лиц) в результате намечаемой индексации заработной платы бюджетной сферы, увеличения заработной платы работников коммунального комплекса, рыбоперерабатывающих предприятий, в связи с переходом на полный цикл переработки рыбных ресурсов. Увеличение налоговых поступлений на 2010 год планируется по земельному налогу, после разграничения земель на территории Соболевского сельского поселения, налогу на имущество физических лиц.

В законе Камчатского края «О краевом бюджете на 2009 год» утверждены следующие налоговые поступления в бюджет поселения:

1. 10% - налог на доходы физических лиц
2. 100% - земельный налог
3. 100% - налог на имущество физических лиц
4. 30% - единый сельскохозяйственный налог
5. 50% - арендная плата за землю
6. 100% - госпошлина за нотариальные действия

Таким образом, с новым налоговым регулированием, бюджет Соболевского сельского поселения пополнится дополнительными финансовыми ресурсами.

Учитывая, исторически сложившийся склад экономики в районе, в сельском поселении, который претерпел значительные изменения впоследствии трансформации экономического уклада страны в целом и Камчатского края в частности, упор в развитии должен делаться на стимулировании развития предпринимательства в области рыбопромышленности, торговли, оказанию услуг населению и сельского хозяйства. Это подразумевает выделение земельных участков и объектов муниципальной собственности для реализации предпринимательской инициативы.

## **6.2. Социальная инфраструктура**

Социальная инфраструктура – система необходимых для жизнеобеспечения человека материальных объектов (зданий, сооружений) населенного пункта, а также

предприятий, учреждений и организаций, оказывающих социальные услуги населению, органов управления и кадров, деятельность которых направлена на удовлетворение общественных потребностей граждан соответственно установленным показателям качества жизни.

Социальная инфраструктура муниципального образования включает в себя учреждения образования, здравоохранения, социального обеспечения, культуры и спорта. Перечень объектов социальной инфраструктуры в Соболевском сельском поселении, их проектные мощности и необходимые нормативные мощности приведены в таблице 8.

**Таблица 8 Объекты социальной инфраструктуры поселения**

<b>п/п</b>	<b>Наименование</b>	<b>Единица измерения</b>	<b>Мощность по проекту</b>	<b>Текущая загруженность (на 1.01.09)</b>	<b>Норматив на 1000 жителей<sup>8</sup></b>
<b>1</b>	<b>Детские дошкольные учреждения</b>				85% детей дошкольного возраста
	Детский сад	мест	105	96	
<b>2</b>	<b>Школьные учреждения</b>	мест			100% детей школьного возраста
	Средняя общеобразовательная школа		250	208	
<b>3</b>	<b>Внешкольные учреждения:</b>	мест			10% общего числа школьников
	МУДОД ЦВР «Ровесник»	мест	100		
	Социальный приют	мест	10	8	
<b>4</b>	<b>Стационары</b>	коек	44	44	134,7 коек на 10 тыс. чел.
<b>5</b>	<b>Поликлиники, амбулатории, диспансеры без стационара</b>	посещ. в см.	55	55	181,5 посещ. в см. на 10 тыс. чел.
<b>6</b>	<b>Аптека</b>	объект		1	по заданию на

<sup>8</sup> СНиП 2.07.01-1989 (2000).

п/п	Наименование	Единица измерения	Мощность по проекту	Текущая загруженность (на 1.01.09)	Норматив на 1000 жителей <sup>8</sup>
					проектирование
7	Спортивные залы	объект		1	200 м <sup>2</sup> площади пола на 1 тыс.чел.
8	Плоскостные спортивные сооружения	объект	-	6	
9	Стадион	объект	1	1	по заданию на проектирование
10	Клуб	посет. мест	-	1	80
11	Библиотека	объект	-	1	4,5
12	Районный музей	объект	1	1	
13	Магазины	м <sup>2</sup> торг. площ.	-	1105	280
14	Столовая, кафе, ресторан	посад. мест	32	32	40
15	Предприятия бытового обслуживания				
	Парикмахерская	мест	1	1	по заданию на проектирование
	Баня	мест	33	33	5

#### Учреждения образования

В единственной средней школе находящейся на территории муниципального образования обучается 208 учащихся при плановой мощности 250 человек. Основное здание школы построено в 1968 году, дополнительные постройки в 1973 году. Общая площадь зданий и сооружений школы – 4774, 6 м<sup>2</sup>. Средний износ сооружений – 24%.

#### Детские дошкольные учреждения:

Детский сад «Солнышко» посещают 96 детей при плановой загруженности 105 воспитанников. Площадь здания детского сада, построенного в 1974 году, 1466м<sup>2</sup>. Износ здания – 33%. Здание яслей при детском саду построено в 1969 году. Износ – 42%.

#### Внешкольные учреждения:

Дополнительное образование на территории муниципального образования село Соболево представлено центром дополнительного образования «Ровесник». Здание центра построено в 1963 году и имеет износ 43%

#### Учреждения здравоохранения:

На территории муниципального образования расположена Центральная районная больница, рассчитанная на 44 койко-места. Территория больницы включает в себя:

- административное здание;
- помещение амбулатории;
- здание детского отделения;
- гараж;
- кухню;
- прачечную;
- морг

Износ всех зданий за исключением помещения кухни, построенного в 1989 году, составляет 100%. Износ здания кухни – 80%

#### Объекты культуры и досуга

Учреждения культуры представлены районным музеем, домом культуры и центром дополнительного образования. На территории поселения работает баня на 33 человека, и парикмахерская с 1 креслом. Все здания имеют высокую степень износа и нуждаются в капитальном ремонте, и сейсмоукреплении.

#### Объекты физической культуры и спорта:

Учреждения физической культуры и спорта представлены стадионом, школьным спортивным залом и шестью плоскостными спортивными сооружениями. На территории поселения отсутствует полноценный спортивно-оздоровительный комплекс, обеспечивающий потребности населения различных возрастных групп.

Большинство зданий и сооружений, в которых расположены объекты социальной инфраструктуры, построены в 60-е годы XX века. Характерной чертой данных строений является высокая степень износа и превышение плановых сроков службы.

Современная обеспеченность населения по отдельным видам обслуживания значительно отстает от нормативных показателей, рекомендуемых СНиП 2.07.01.89\* «Градостроительство. Планировка и застройка городских и сельских поселений».

Таким образом, проанализировав современное состояние социальной сферы Соболевского сельского поселения, можно сделать следующие выводы:

1. Имеющихся мощностей предприятия общественного питания не хватает для обеспечения населения села;
2. В сельском поселении отсутствуют следующие социально важные объекты:
  - Молочная кухня;
  - Спортивно-оздоровительный комплекс;
  - Предприятия бытового обслуживания.
3. Сильный износ зданий и сооружений имеют такие объекты как больница и музей.

### 6.3 Жилищная сфера

Суммарная общая площадь жилищного фонда Соболевского сельского поселения на 2010 г. составляет порядка 43,9 тыс. кв. м., в том числе жилищный фонд на стадии строительства и недействующее (разрушенное) жилье. Средняя обеспеченность общей площадью жилищного фонда составляет 24,6 кв.м. на 1 человека, что выше нормативного значения на 6,6 кв. м на человека.

Общая площадь жилья многоквартирных домов составляет 2,9 тыс. кв.м., многоквартирных домах – 41,0 тыс.кв.м. Таким образом, основная доля существующего жилищного фонда приходится на многоквартирные жилые дома – 92,6%.

Данные по ветхости свидетельствуют, что 42,14% от площади жилищной застройки составляет ветхий фонд (18,5 тыс. м<sup>2</sup>).

Характеристика существующего жилищного фонда приведена в таблице 9.

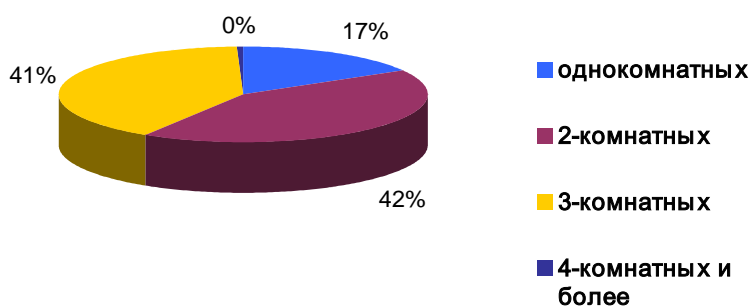
**Таблица 9 Характеристика существующего жилищного фонда с. Соболево<sup>9</sup>**

Наименование показателя	помещений, тыс. м <sup>2</sup>	Число проживающих, тыс. чел.	Число жилых домов (индивидуальных-определенных зданий),	многоквартирных жилых домов, единиц
-------------------------	--------------------------------	------------------------------	---	-------------------------------------

<sup>9</sup> Информация: Форма № 1-жилфонд, 2008 г.

			единиц	
<b>По материалу стен:</b>				
Блочные	2,9	0,08		12
Деревянные	41	1,69	66	181
<b>По годам возведения:</b>				
1946— 1970	17,8	0,57	38	97
1971— 1995	23,9	1,1	27	94
После 1995	2,2	0,1	1	4

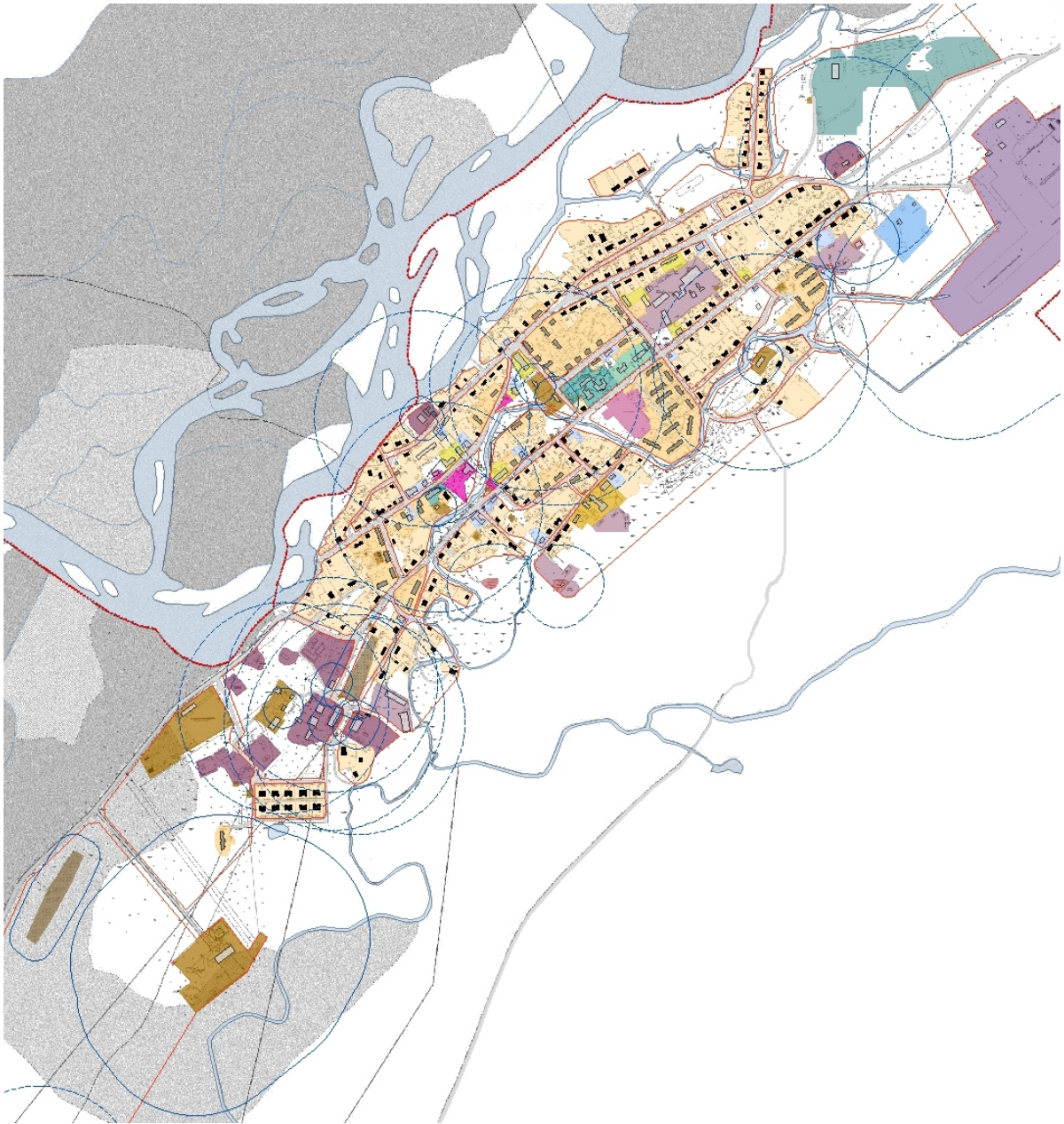
В Соболевском сельском поселении жилищный фонд построено 195 домов, в которых 835 квартиры. Наибольшая доля квартир приходится на двухкомнатные (355 ед., 43%).



**Рисунок 5** Распределение жилых помещений по количеству комнат

Централизованным отоплением обеспечено 21,7 тыс. кв. м. жилой площади Соболевского сельского поселения или 940 человек. Центральным водопроводом и горячим водоснабжением жилой фонд не обеспечен.

На рисунке 6 наглядно показан масштаб влияния на жилую застройку от различных объектов, которые имеют СЗЗ.



**Рисунок 6 Санитарно-защитные зоны, их влияние на жилые объекты Соболевского сельского поселения**

Из рисунка 6 видно, что практически 80% жилых зданий и общественных зданий входят в границы санитарно-защитных зон производственно-складских объектов, а также ЖКХ.

## **7. Транспортная и инженерная инфраструктура**

### ***7.1 Транспортная инфраструктура***

#### **Автомобильный транспорт**

По состоянию на 2008 год в поселке зарегистрировано 554 единицы транспортных средств находящихся в собственности индивидуальных владельцев: 11 автобусов, 430



легковых автомобилей и 113 грузовых. Частных предприятия автотранспорта на территории поселка не зарегистрировано. Численность личного автопарка жителей села из года в год увеличивается.

Село Соболево имеет круглогодичное автомобильное транспортное сообщение с Устьевым сельским поселением, расстояние между населенными пунктами составляет около 19 км. Здесь же организован пригородный маршрут, перевозки осуществляет индивидуальный предприниматель на личном микроавтобусе.

Небольшая площадь с. Соболево и малая численность населения не требуют организации внутри поселкового автобусного маршрута.

На территории сельского поселения отсутствуют станции технического обслуживания, пункты шиномонтажа и автозаправочные станции.

Надежного автомобильного сообщения с краевым центром с. Соболево не имеет, связь осуществляется с помощью зимника на автомобилях повышенной проходимости.

В настоящее время население использует альтернативный путь – по технической автодороге строящегося газопровода «Соболево – Петропавловск-Камчатский».

### **Улично-дорожная сеть**

Все основные улицы и дороги с. Соболево выполнены в гравийном исполнении. Это негативно сказывается на окружающей среде, т.к. в воздухе в засушливую погоду присутствует высокая концентрация сухих примесей (пыли) являющаяся результатом уличного движения.

Улично-дорожный каркас села составляют три центральные дороги: ул. Набережная, ул. Советская, ул. Комсомольская, транспортную связь между ними обеспечивают проезды и дороги без наименования.

На юго-западе село имеет выход на автодорогу «Соболево-Устьевое» и «Соболево-Кировский», на северо-востоке – подъезд к аэропорту.

Согласно паспорту Соболевского сельского поселения, общая протяженность автомобильных дорог составляет 22,3 км, из которых 10,8 – дороги регионального значения и 11,5 – дороги поселения. Количество мостовых переходов составляет 7 единиц. Около 67% или 15 км улично-дорожной сети освещаются в темное время суток.

Хранение индивидуального автотранспорта осуществляется на территории приусадебных участков и дворовых территориях. Ремонт и обслуживание транспорта производится на территории промышленной и коммунально-складской зоны.

Улично-дорожная сеть населенного пункта находится в удовлетворительном состоянии. Пешеходное движение происходит по проезжим частям улиц за исключением ул. Советская и ул. Комсомольская, которые имеют пешеходные дорожки.

## Воздушный транспорт

К объектам воздушного транспорта относится аэропорт с грунтовой взлетно-посадочной полосой, находящийся в северо-восточной части с. Соболево, принимающий регулярные рейсы из Петропавловск-Камчатского (ЯК-40), на территории аэропорта есть не функционирующие топлиохранилища и топливозаправочный комплекс.

Аэродром принимает следующие типы воздушных судов: самолеты Як-40, Л-410, Ан-2, Ан-28, Ан-26, вертолеты Ми-8, Ми-8МТВ, Ми-2. Перевозки пассажиров, багажа, почты и грузов осуществляются в основном в г. Петропавловск-Камчатский.

Краткая информация о деятельности аэропортового комплекса с. Соболево представлена в таблице 10

**Таблица 10 Характеристика работы Соболевского аэропортового комплекса**

№ п/п	Наименование	Ед. изм.	Отчетный период	
			2000 г.	2007 г.
1	Количество перевезенных пассажиров и багажа	Тыс. пасс.	3,98	5,3
		Тыс. тонн	0,36	0,48
2	Объем перевозок груза и почты, всего	Тонн	62,7	74,4
	- отправка	Тонн	17,8	21,1
	- прибытие	Тонн	44,9	53,3
3	Интенсивность движения воздушных судов	рейсов	131	195
4	Категория аэропорта	Категор.	III МВЛ	III МВЛ
5	Численность эксплуатационного персонала	чел	-	15

За последние четыре года (с 2005 по 2008 гг.) ежегодно перевозится по маршруту «Соболево – Петропавловск-Камчатский» по 4,5 тыс. чел., «Соболево – Крутогоровский» - 52 чел. «Соболево – Ичинский» – 17 чел.

По состоянию на 2009 год расчетная стоимость перелета по маршруту Соболево – Петропавловск-Камчатский самолетом Як-40 составляет 6400 руб., фактически действующий тариф составляет 5500 руб., таким образом, объем компенсации составляет

14% на перелет. Авиасообщение с Петропавловском-Камчатским регулярное, по расписанию совершается 3 «оборотных» рейса.

Общая площадь аэропортового комплекса 40 га. Летная полоса размерами 1660×150 м. с грунтовой взлетно-посадочной полосой (ГВПП) размерами 1500×75 м.

ГВПП отсыпана гравийно-песчанными грунтами на естественном супесчаном основании с примесью суглинков, без дернового покрова, которые после дождей и снеготаяния размокают и не обеспечивают связности гравия. Прочность грунтовых покрытий, состоящих из ПГС – 10 кг/см<sup>2</sup>.

На территории аэропорта расположено 7 объектов зданий и сооружений. Четыре объекта имеют 100% износ. Здание проходного пункта, гаража и Склад ГСМ имеют износ 80%, 90% и 80% соответственно.

**Выводы:**

- *Современное состояние автотранспорта в населенном пункте характеризуется средним уровнем автомобилизации, 148 автомобилей на 1 тыс. жителей.*
- *Состояние улично-дорожной сети требует реконструкции с проведением работ по водоотведению и реконструкции покрытия, желательно строительство асфальтобетонного покрытия.*
- *Текущее состояние аэропортового комплекса и состояние ВПП требуют реконструкции и строительство собственного топливозаправочного комплекса.*
- *Авиасообщение с. Соболево с краевым центром стабильное, но существует высокая зависимость работы аэропорта от погодных условий по причине грунтового покрытия ВПП.*

## **7.2 Инженерная инфраструктура**

### **Водоснабжение**

По состоянию на 1 января 2009 г. централизованное водоснабжение в с. Соболево отсутствует. Для питьевых целей используется вода шахтных и трубчатых колодцев, а также вода ручья Домашний и реки Воровская.

### **Водоотведение**

В Соболевском сельском поселении отсутствует централизованная система водоотведения, но налажен вывоз жидких отходов. Большинство строений оборудовано септиками, из которых осуществляется забор отходов и вывоз на свалку. Системы очистки отходов в селе нет.

### **Электроснабжение**

Электроснабжение обеспечивается ГДЭС мощностью 5,1 МВт. Она расположена на юго-западе от жилой застройки села. Этой же электростанцией обеспечивается энергоснабжение Устьевого Сельского поселения.

### **Тепло и газоснабжение**

Компанией, обеспечивающей теплоснабжением население Соболевского сельского поселения является ООО «Стимул».

Теплоснабжение в с. Соболево обеспечивается 5 котельными (15 котлов) суммарной мощностью 8,06 Гкал/ч, работающими на газообразном топливе. Годовая потребность в топливе составляет 2713,64 тыс. куб. м.

Наиболее мощными котельными являются котельная № 3 и № 5, мощностью 3,36 Гкал/ч и 2,4 Гкал/ч соответственно, КПД установок 80%. Все котлы способны работать как на газе, так и на дизельном топливе. Годовая выработка тепловой энергии составляет около 17 тыс. Гкал, из которой населением потребляется более 66%, объектами социальной сферы – 22%. Потери в сетях составляют чуть меньшим 10% от всей выработанной тепловыми установками тепловой энергии.

Протяженность тепловых и паровых сетей в двухтрубном исчислении составляет 5310 м. Из них нуждается в замене – 3550 м, или 66,85%<sup>10</sup>.

Одиночное протяжение уличной газовой сети составляет 3640 м.<sup>11</sup>

### **Связь**

В Соболево находится стационарное отделение почтовой связи. Число квартирных телефонных аппаратов, телефонной сети общего пользования составляет 429 единиц.

Количество абонентов мобильной связи ежегодно увеличивается на 10-15%. Прирост с 2006 года составил 360 абонентов в 2008 году, общее количество составило 1580 чел, таким образом, 86,7% населения села являются обладателями сотовой связи. Мобильную связь предоставляют такие операторы как: МТС, Билайн, Мегафон.

Количество пользователей сети Интернет растет высокими темпами, в 2008 году их насчитывалось 185 человек.

## **8. Экологическое состояние и риск возникновения чрезвычайных ситуаций природного и техногенного характера**

### **Экологическая ситуация**

Экологическая ситуация в с. Соболево характеризуется как стабильная. На текущий период эколого-гигиеническое состояние территории следует оценивать как относительно

---

<sup>10</sup> Сведения об объектах инфраструктуры муниципального образования по состоянию на 31 декабря 2008 года (форма № 1-МО).

<sup>11</sup> Там же

благополучное и достаточно стабильное и не являющееся ограничением для дальнейшего развития. Критических экологических ситуаций нет, но проблемы негативного воздействия на окружающую природную среду отходов производства и потребления являются актуальными в Соболевском районе, требуют постоянного внимания, принятия квалифицированных решений.

Одна из острейших проблем – сложившаяся ситуация по утилизации твердых бытовых отходов, отходов рыбоперерабатывающих предприятий

Ситуация усугубляется значительным увеличением объема одноразовой упаковки, достигающего 45 процентов от всего объема твердых бытовых отходов. Весь бытовой мусор напрямую направляется для захоронения на полигон твердых бытовых отходов и стихийно возникающие несанкционированные свалки. Большинство свалок характеризуются низким уровнем благоустройства, не отвечают природоохранным стандартам. Они существенно ухудшают экологическую обстановку, загрязняя поверхностные воды, землю, отравляя атмосферный воздух, растительный и животный мир.

### **Промышленные объекты загрязняющие окружающую среду**

Основными промышленными предприятиями района влияющими на экологическое состояние территории являются: рыбоперерабатывающие предприятия – ИП Аскеров Х.Т., ООО Витязь-Авто, ООО Звезда, ООО Исток, ООО Кристалл, ООО Кутх, ООО Норис, ООО ПХ Соболевское, ООО Камбер, ИП Инамов Р.М.; Свалка ТБО; Взлетно-посадочная полоса, вертолетная площадка (с грунтовым покрытием); выбросы от автотранспорта; Газодизельная электростанция.

### **Загрязнение воздушного бассейна**

Источниками загрязнения воздуха на территории с. Соболево является аэропорт с грунтовой взлетно-посадочной полосой находящийся в северо-восточной части села; подъездная дорога к домам все основные улицы и дороги с. Соболево выполненные в грунтовом исполнении. Этот факт, как результат уличного движения, негативно сказывается на состоянии атмосферного воздуха, характеризующийся присутствием высокой концентрации сухих примесей (пыли); газодизельная электростанция. В Соболевском районе в ФГУЗ «Центр гигиены и эпидемиологии» отсутствует специалист и специальная техника, для измерения выбросов загрязняющих веществ в атмосферу и данные наблюдения и исследования не проводятся.

– в целях сокращения суммарных выбросов в атмосферу стационарными источниками выделения рекомендуется внедрение современного оборудования предотвращающего загрязнение атмосферного воздуха на всех производственных объектах с. Соболево (газодизельная электростанция, рыбоперерабатывающие предприятия),

использование высококачественных видов топлива, соблюдение технологических режимов работы, исключая аварийный выброс;

– обустройство грунтовых дорог и взлетно-посадочной полосы твердым покрытием минимизирует пылеобразование при движении авто-, авиатранспорта;

– организация санитарно-защитных зон источников загрязнения атмосферного воздуха, их благоустройство и озеленение;

### **Загрязнение водного бассейна**

Село Соболево – одно из немногих населенных пунктов на Камчатке, где отсутствует водопровод. Водоснабжение села децентрализовано. Для питьевых целей используется вода шахтных и трубчатых колодцев. В связи с тем, что рядом с шахтными колодцами находятся надворные туалеты, свалки твердых бытовых отходов, местные выгребы поверхностные загрязнения фильтруются в почву и попадают в первые безнапорные слои подземных водоисточников, от которых запитываются колодцы. Часть населения с. Соболево для питьевых целей использует воду ручья Домашний и реки Воровская. Вдоль берегов ручья построены сараи для содержания домашнего скота, гаражи и бани. При лабораторном контроле качества питьевой воды ежегодно 15 – 16% проб не соответствуют санитарным нормам. Все это создает напряженную санитарно-эпидемиологическую обстановку и может привести к вспышкам инфекционных болезней, передающихся водным путем. Ремонты локальных систем водоснабжения лечебно-профилактических и детских учреждений района, очистка ручья Домашнего, установка новых колонок для забора воды, лабораторный контроль качества вода – все это меры временного характера и не решают проблемы водоснабжения села в целом. Решить ее позволит только строительство централизованного водопровода с обеззараживанием воды и обустройством зоны санитарной охраны источника водоснабжения в соответствии с санитарными требованиями, а так же строительство системы водоотведения с очистными сооружениями.

### **Загрязнение почвенного покрова**

Основные природоохранные проблемы использования земельных ресурсов связаны с быстрым уменьшением органического горизонта и выносом питательных веществ на пахотных землях, с эрозией механически нарушенных земель, с неорганизованным движением транспорта вне дорог; с видоизменениями растительности в зонах сенокоса, выпаса скота и другой антропогенной деятельностью.

Качество почвы по санитарно-химическим показателям в норме. Бактериологические показатели почвы – превышает в 2,3 раза.

Площадь сельскохозяйственных угодий с. Соболево составляет 10009 га.

На территории Соболевского сельского поселения полигонов ТБО нет, и поэтому

утилизация отходов не производится. В с. Соболево организованы санкционированные свалки, многие из которых находятся в неудовлетворительном состоянии.

Существующую техногенную нагрузку на территорию Соболевского сельского поселения следует оценивать как не высокую. Степень ее воздействия определяется следующими обстоятельствами:

- автодороги характеризуется невысокой интенсивностью движения автотранспорта.
- стационарных источников загрязнения, как поверхностных вод, так и воздушного бассейна нет.
- вывоз отходов осуществляется на санкционированные свалки.

В итоге: фоновое загрязнение атмосферы не превышает допустимые уровни и не представляет угрозы здоровью населения; загрязнение почв оценивается как допустимое, носит преимущественно локальный характер и приурочено к промышленным и транспортным территориям.

Тенденции. Если действие природных факторов достаточно стабильно во времени, то действие антропогенных факторов за последние 10-15 лет существенно снизилось как количественно, так и качественно, а именно, замедлился темп экономического развития, что благоприятно отразилось на экологической ситуации.

***Выводы:***

1. На текущий период эколого-гигиеническое состояние территории следует оценивать как относительно благополучное и достаточно стабильное и не являющееся ограничением для дальнейшего развития.
2. Критических экологических ситуаций нет, но проблемы, требующие решения, имеются:
  - Необходимо организация полигонов ТБО.
  - Организации центрального водопровода, строительство очистных сооружений;
  - Оборудование дорог твердым покрытием;
  - Вследствие недостаточного количества вносимых органических удобрений происходит обеднение почвенного покрова. Уменьшение содержания в почве гумуса приводит к ее уплотнению и все в целом к уменьшению урожайности;
  - На территории Соболевского сельского поселения

не проводится регулярных наблюдений за состоянием почвенного покрова, состояния воздушного бассейна, состояния поверхностных вод, радиационной обстановки, данные показатели требуют постоянного мониторинга территории.

### **Риск возникновения чрезвычайных ситуаций природного и техногенного характера.**

Территория характеризуется появлением экстремальных уровней грунтовых вод.

Чрезвычайные ситуации связанные с изменением уровня грунтовых вод:

– в годы экстремально низкого положения уровней грунтовых вод возможна активизация термокарстовых провалов, термопосадок, солифлюкции, овражной термоэрозии;

– годы экстремально высокого положения уровня грунтовых вод характеризуются повышением балльности землетрясений на 1-2 балла по сравнению с установленной региональной нормой.

Чрезвычайные ситуации связанные с русловыми процессами на реках:

– тип русловых процессов – малоопасный 2 класс;

– средняя скорость размывов берегов < 1 м/год;

– протяженность зон размыва от длины берега < 10%.

При данном положении возможен выход из строя отдельных водозаборов и мостовых переходов.

Опасность связанная с антропогенной измененностью русел не имеет места на данной территории.

Степень овражной эрозии незначительно опасная, территория характеризуется крайне редкими оврагами. Густота овражной сети  $\leq 0,1$  км/км<sup>2</sup>; плотность оврагов  $\leq 0,1$  ед/км<sup>2</sup>.

Опасности селей и снежных лавин на территории нет.

Риск метелей незначителен. Повторяемость метелей раз в год > 1,0; среднее многолетнее число дней за год с сильным ветром 0,1-1,0.

Степень пожарной опасности лесного фонда - 6 (чрезвычайная).

Угроза землетрясений по степени опасности – опасная; категория опасности 8 баллов; скорость колебаний грунта 18-55 см/с; амплитуда колебаний грунта 5-20 см; Характеристика разрушительной силы землетрясения – многие люди с трудом удерживаются на ногах; мелкие трещины в грунте, небольшие оползни; крупные трещины в стенах домов; разрушение слабых построек.

Угроза цунами по степени опасности – незначительно опасная. Интенсивность (условная опасность) по шкале Имамур-Ииды-Соловьёва – 0 и менее; максимальная высота волны до 1 м ; период воздействия максимальной волны на сушу 10 мин.; общая



продолжительность процесса менее 10 часов. Характеризуются слабыми колебаниями уровня моря; ущерба не наносят.

Особенно опасным природным процессом на территории поселения является затопление паводками 1% обеспеченности, которому подвергаются значительные территории.

## **9. Архитектурно-планировочная организация села**

### ***9.1 Архитектурно-пространственные решения***

Архитектурно-планировочные решения поселения приняты с учетом инженерно-геологических и экологических ограничений, а также специфики уклада жизни населения, основных видов хозяйственной деятельности.

В результате анализа современного состояния территории, социально-демографических условий, производственного и транспортного потенциала, выявлены следующие факторы, которые учитывались в данной работе:

- природные структурные элементы, ограничивающие территорию застройки: река Большая Воровская, ручей Домашний и их пойменные территории;
- сложившаяся планировочная структура населенного пункта;
- наличие производственных территорий, создающих экономическую базу поселения, это рыбоперерабатывающие заводы, объекты социального и бытового обслуживания;
- наличие ветхих жилых и общественных зданий (более 40% от всех зданий и сооружений с. Соболево), подлежащих сносу;
- недостаточное транспортное и инженерное обеспечение поселения (отсутствие центрального водопровода, необходимость усовершенствования дорожного покрытия и пр.).

Развитие Соболевского сельского поселения планируется за счет:

- относительно небольшого естественного прироста населения (численность населения к 2035 году составит 2300 чел.);
- сохранения действующих производственных предприятий и коммунально-складских территорий;
- сноса ветхого и аварийного фонда и строительства новых объектов жилой и общественной застройки.

Архитектурно-планировочные решения определяются следующими положениями:

- упорядочение планировочной структуры селитебной территории за счет устройства межквартальных проездов, сноса ветхого жилищного фонда;
- размещение объектов общественного назначения, снос ветхих или их реконструкция;

– благоустройство территорий села, формирование улично-дорожной сети, организация отвода поверхностных и талых вод, устройство пешеходных тротуаров, посадка деревьев и кустарников;

– размещение объектов инженерной инфраструктуры и жизнеобеспечения для создания комфортных условий проживания в с. Соболево.

## **9.2 Планировочная организация территории**

Современное использование территории Соболевского сельского поселения следующее:

- жилая зона – 67 га;
- общественно-деловая зона – 9,7 га;
- производственные территории - 43 га;
- коммунально-складские территории – 12,8 га;
- зона инженерной инфраструктуры – 9,3 га;
- зона транспортной инфраструктуры – 82,2 га;
- территории специального назначения – 3,7 га;
- зона сельскохозяйственного использования – 1 512 га
- рекреационная зона – 1 518 га;
- зона акваторий – 29,2 га.
- площадь сельского поселения – 3264,7 га

Таким образом, на рекреационную зону и зону сельскохозяйственного использования приходится более 93,5% территории от сельского поселения. На долю освоенной территории приходится 211,7 га или 6,5%.

**Селитебные территории.** Существующая селитебная территория села занимает надпойменную террасу со спокойным рельефом.

Главные улицы расположены параллельно друг другу и сориентированы по направлению северо-восток – юго-запад, что дает выгодное положение застройке относительно господствующих ветров. В южной и юго-западной части Соболево подходят автодороги: Соболево – Устьевое и Соболево – бывший пгт Кировский (побережье Охотского моря), которые соединяются единую дорогу и переходят в одну из главных улиц села – Комсомольская, которая в свою очередь продолжается до аэропорта.

Жилая застройка селитебной территории с. Соболево сложена компактно и включает в себя планировочный центр с периферийными зонами расселения, а также объекты социальной инфраструктуры.

**Общественный центр.** В существующей планировочной структуре села довольно четко выделяется общественный центр. Его формирует группа зданий административного, образовательного и культурно-бытового назначения, а также сквер перед домом культуры. Ядро центра несколько вытянуто (ручей Домашний протекающий между ул. Советская и Комсомольская), что дает ему возможность смежного приближения ко всем зонам жилой застройки. Архитектурно-пространственную композицию ядра формируют расположенные вдоль улицы Советская здания администрации, музей, сельского дома культуры, детской школы искусств, военкомата, банка. Дополнительно композиция центра поселка поддержана зданием Почты находящейся на ул. Комсомольская.

Центр села является акцентом в жилой застройке, которая окружает по периметру общественный центр.

Застройка улиц сформирована деревянными одно - двух этажными жилыми домами, значительная их часть имеет приусадебные участки.

**Производственно-инфраструктурные зоны.** Расположение коммунально-складских, производственных и жилых территорий не достаточно четко разграничено. Коммунально-складские объекты рассредоточены по всей территории села. Часть из них расположены в центре - две газодизельные котельные, а также в северной и южной частях Соболево.

Рыбоперерабатывающий завод ООО «Кристалл» находится в непосредственной близости от жилых зданий.

ГДЭС расположено в южной части села, вдали от селитебной территории. В северной части села расположен аэропорт с ГВПИ протяженностью 1700 метров.

На улице Комсомольская ближе к центру села компактно сгруппированы объекты образования (школа и детский сад).

**Внутрипоселковая система озеленения** достаточно развита. Возле дома культуры, между ул. Советская и ручьем Домашний расположен достаточно ухоженный сквер. Площадь сквера 0,1 Га. Следует отметить, что существенно озеленены улицы Советская и Комсомольская. Ручей Домашний обладает высоким рекреационным ресурсом, качество воды которого можно использовать для хозяйственно-питьевых нужд.