

**КАМЧАТСКИЙ КРАЙ
СОБРАНИЕ ДЕПУТАТОВ
СОБОЛЕВСКОГО СЕЛЬСКОГО ПОСЕЛЕНИЯ**

Р Е Ш Е Н И Е

29.09.2010г. № 323

49-я очередная сессия 1-го созыва

Об утверждении Генерального
плана Соболевского сельского
поселения Соболевского
муниципального района

Рассмотрев обращение главы Соболевского сельского поселения о необходимости принятия Генерального плана Соболевского сельского поселения и в соответствии со статьей 24 Градостроительного кодекса Российской Федерации,

Собрание депутатов Соболевского сельского поселения

РЕШИЛО:

1. Утвердить Генеральный план Соболевского сельского поселения (прилагается).
2. Направить настоящий Генеральный план главе Соболевского сельского поселения на подписание и обнародование.
3. Решение вступает в силу с момента подписания.

Председатель Собрания депутатов
Соболевского сельского поселения



Т.М. Борисова

**КАМЧАТСКИЙ КРАЙ
СОБОЛЕВСКОЕ СЕЛЬСКОЕ ПОСЕЛЕНИЕ**

РЕШЕНИЕ

от 30 сентября 2010 года № 103/1

«Об утверждении генерального плана Соболевского сельского поселения Соболевского муниципального района»

Принято

Собранием депутатов

Соболевского сельского поселения

29 сентября 2010г. № 323

1. Утвердить генеральный план Соболевского сельского поселения Соболевского муниципального района разработанный ООО «Финансовый и организационный консалтинг» согласно тома- 1 и тома- 2 пояснительной записки.

2. Обнародовать настоящее решение согласно ст.54 Устава Соболевского сельского поселения: на официальном стенде администрации Соболевского сельского поселения по адресу пер.Центральный,7 и в официальной папке МУК «Библиотека с. Соболево» по адресу ул.Советская,26, а также разместить генеральный план на сайте администрации Соболевского сельского поселения.

Глава Соболевского
сельского поселения



В.И.Куркин

ТОМ 1

1. Административно-территориальное и экономико-географическое положение села

Соболевское сельское поселение расположено на территории Соболевского муниципального района Камчатского края и состоит из единственного сельского населенного пункта - село Соболево и территорий вдоль реки Воровская, прилегающей к селу. Соболево выполняет функцию районного центра Соболевского района. Площадь занимаемой территории сельским поселением – 3289,4 га.

Соболево расположено в северо-восточной части России на западном побережье Камчатского края в 215 км от Петропавловска-Камчатского в местности, отнесенной к районам Крайнего Севера. Село расположено на левом берегу реки Воровская в 11 км от побережья Охотского моря на 21 метровой отметки относительно уровня моря. Экономико-географическое положение Соболево на макро- (Россия) и мезо- (Камчатский край) уровнях характеризуется как исключительно периферийное, поскольку село находится на значительном удалении от основных транспортных путей и финансово-экономических центров России и мира и не имеет сухопутной связи с внешним миром. Положение села на микроуровне (муниципального района) характеризуется как выгодное, т.к. село находится на удалении 11 км от моря то климат менее суров, чем других сельских поселений Соболевского района, в тоже время имеется надежное автодорожное сообщение с бывшим поселком Кировский, расположенного непосредственно на побережье Охотского моря. Будучи самым людным селом района и выполняя функции районного центра Соболево, является ключевым поселением в системе расселения и хозяйства Соболевского района. Село Соболево обладает высоким потенциалом по развитию сельского хозяйства и снабжению продукцией жителей района.

Село Соболево – старейшее из ныне существующих постоянных поселений на территории Соболевского района. Село на современном месте было основано в 1918 г. До этого Соболево до 1701 г именовался как с. Алгу., до 1914 г. как с. Воровское и до 1918 г. как с. Мономахово. Современное Соболево сложилось в 1960-80-е гг. во время активизации освоения районов Крайнего Севера (в селе отсутствуют здания старше 1956 г.) и достигло расцвета своего развития в середине 1980-х гг., тогда было развито сельское хозяйство, продукцией которого снабжались другие населенные пункты Соболевского района и не только.

В конце 2000-х гг. Соболево имело исключительно сервисный (третичный) тип экономики без градообразующих предприятий и выполняло функции административного центра района.

Соболевское сельское поселение является муниципальным образованием, наделенным статусом сельского поселения Законом Камчатской области от 22 октября 2004 г. №224 «Об установлении границ муниципальных образований, расположенных на территории Соболевского района Камчатской области, и о наделении их статусом муниципального района, сельского поселения».

В состав территории Соболевского сельского поселения входят все прилегающие к нему исторически сложившиеся земли общего пользования, территории традиционного природопользования населения сельского поселения, рекреационные земли, земли для развития поселения, независимо от форм собственности и целевого назначения, находящиеся в пределах границ Соболевского сельского поселения.

2. Природные условия и ресурсы

2.1 Климат и рельеф

Территория Соболевского сельского поселения расположена в Западной Камчатской низменности. Высота села над уровнем моря составляет 21м. Рельеф поселения равнинный, местами заболоченный. Согласно ландшафтно-хозяйственному районированию Соболево относится к Западно-Камчатскому прибрежно-морскому району.

Климат поселения морской, холодный. Весна приходит в мае, но заморозки возможны и в июне. Лето влажное и прохладное. Зимы многоснежные. Основные природно-климатические параметры территории

сельского поселения представлены в таблице 2.1.

Таблица 2.1 Природно-климатические условия Соболевского сельского поселения

| Параметры | показатели |
|--|------------------|
| Средняя максимальная температура наиболее жаркого месяца, градусы С° | +16,3 |
| Температура наиболее холодной пятидневки обеспеченностью 0,92, С° | -30 |
| Тип местности | А |
| Снеговой район | VI |
| Ветровой район | VII ¹ |
| Промерзание грунта, м | 2,63 |
| Сейсмичность, баллов | 7 |

Ветровой режим Соболевского сельского поселения следующий: самые большие скорости ветров наблюдаются в октябре и в марте – апреле. Средние месячные скорости ветра составляют 4-8 м/сек. Наиболее ветреным является холодный период года (рисунок 2.1).

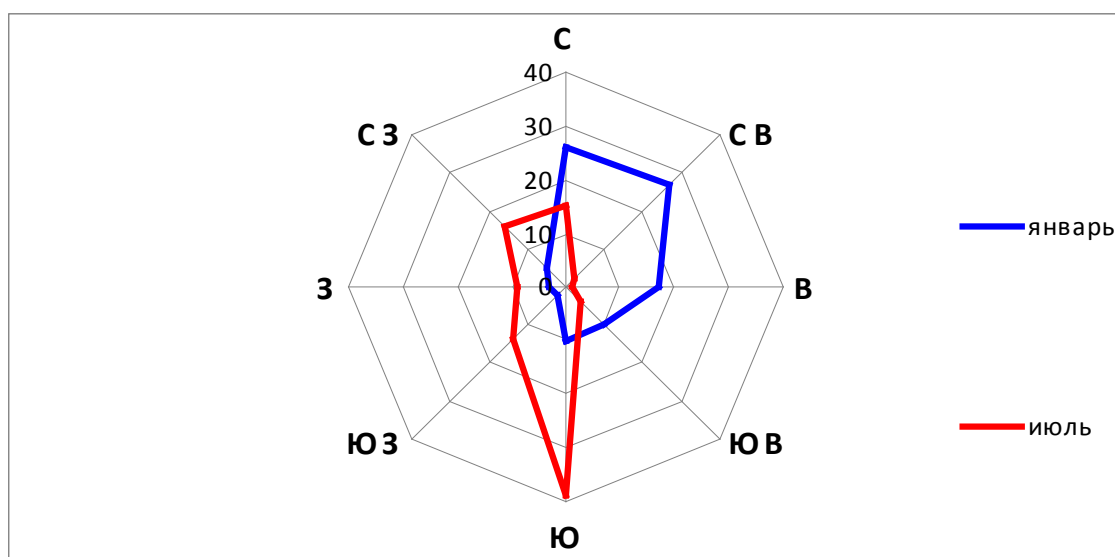


Рисунок 2.1 Роза ветров Соболевского сельского поселения Камчатского края²

2.2. Гидрография

Территория сельского поселения обладает достаточными запасами поверхностных и подземных вод. Поверхностные воды представлены реками Большая Воровская, Чашкина, Кипуч, Итка, ручьями Домашний и Итомчик, а также болотами. Водоемы имеют смешанное питание.

На территории поселения имеются учтенные запасы пресных подземных вод, качество этих вод позволяет организовать на территории сельского поселения централизованную систему водоснабжения. Грунтовые воды находятся на 1,2-2 метровой глубине.

2.3. Полезные ископаемые

На территории сельского поселения присутствуют запасы следующих полезных ископаемых:

- Гравий;
- Песчано-гравийная смесь;
- Строительный песок;
- Торф;
- Пресные воды.

¹ СНиП 2.01.07-85 «Нагрузки и воздействия»

² СНиП 23-01-99

Гравий, песчано-гравийная смесь и строительный песок могут быть использованы в строительстве автомобильных дорог, зданий и сооружений.

На территории района имеются утвержденные запасы следующих видов минерально-сырьевых ресурсов:

- Горючий газ и конденсат;
- Каменный уголь;
- Торф;
- Строительные материалы.

В нераспределенном фонде Соболевского района имеются ресурсы углеводородного сырья, благородных и цветных металлов, поделочных камней, термальных вод, общераспространенных полезных ископаемых.

2.4. Лесной фонд

Природно-климатические условия предопределили бедность состава лесов, ограниченный набор лесообразующих пород на территории муниципального образования.

Основными породами древесины являются:

- Береза каменная;
- Тополь душистый,
- Чозения;
- Ива сахалинская.

Выход деловой древесины на территории Соболевского района не превышает 5%, а на территории самого Соболевского сельского поселения отсутствует деловая древесина. Промышленное освоение лесного фонда является нерентабельным.

3. Население

Численность населения Соболевского сельского поселения на 01.01.2009 г. составила 1828 чел или 65 % населения Соболевского района, что относит село к группе крупных по размеру сельских населенных пунктов России.

На протяжении 1990-х гг. численность населения снижалась, прежде всего, за счет миграционного оттока в начале 1990-х гг. В 2000-е гг. численность населения стабилизировалась на уровне 1800 человек ввиду снижения миграционной убыли.

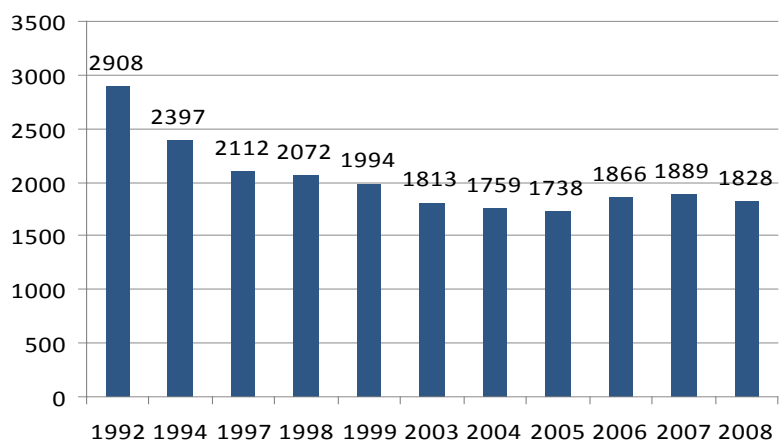


Рис 3.1. Численность населения Соболевского сельского поселения, чел.

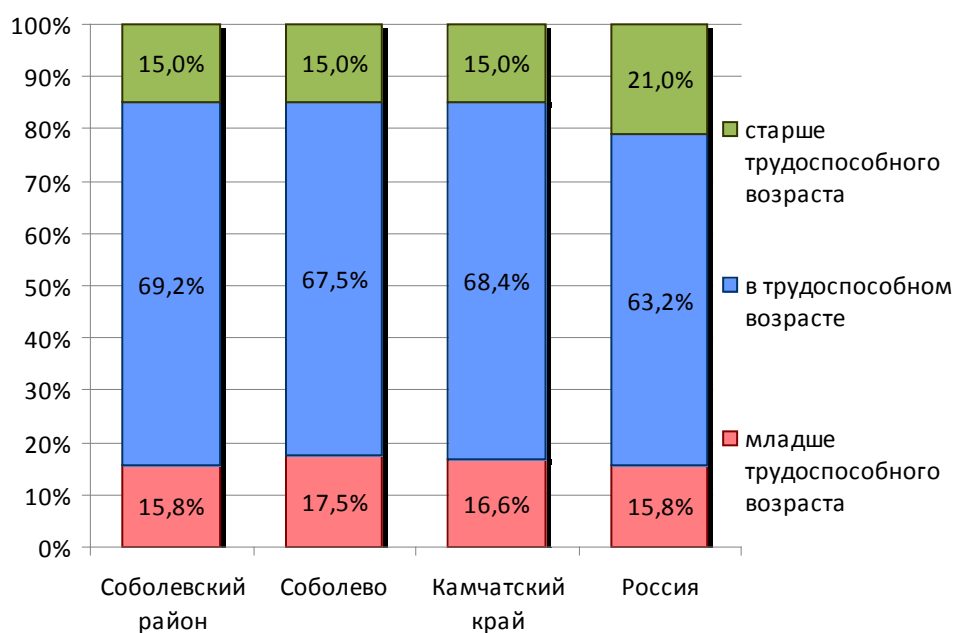
Источник: Камчатстат, 1992-2008; Управление социальной защиты администрации Соболевского муниципального района, 2009.

Современное естественное движение населения села имеет следующие особенности:

- Высокий миграционный уровень, с 1990 года убыло более 900 чел.,
- Превышение смертности над рождаемостью.

В среднем за период 2005-2008 г. показатели рождаемости в селе составили 9,3‰, смертности 11,6‰. Естественный прирост – 2,3‰, что ниже среднероссийского показателя (-2,6). Миграционное движение населения имеет нестабильные значения направлений и потока.

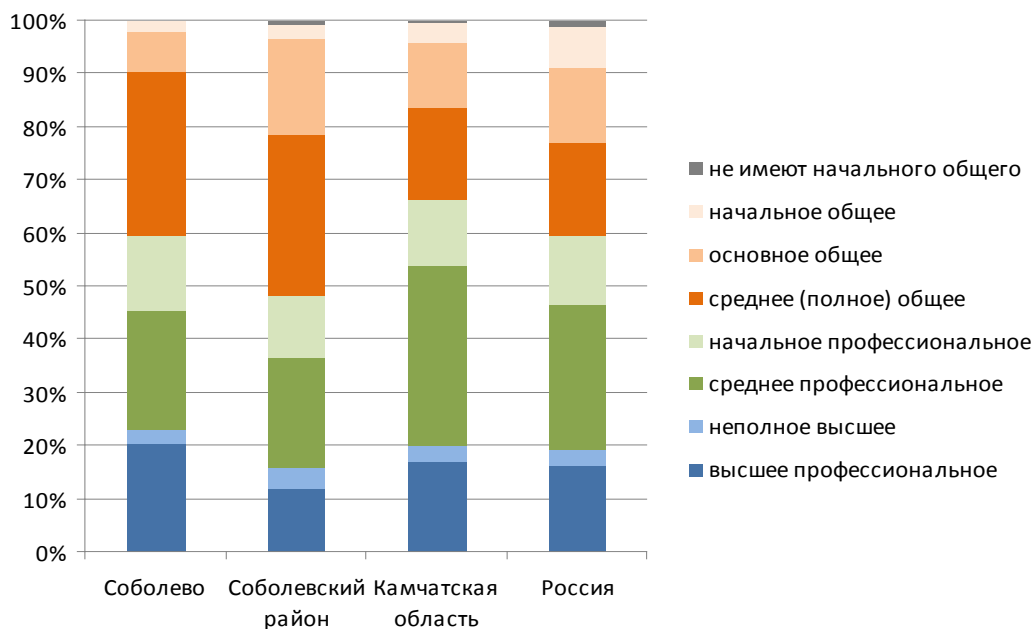
Соболево имеет достаточно молодую половозрастную структуру населения, для которой характерна высокая доля детей, практически на 10% выше среднероссийского показателя; высокие значения числа лиц в трудоспособном возрасте (около 2/3 населения) и малочисленность лиц старше 60 лет (на 40% ниже, чем в среднем по России) (рис. 3.2.). Численность мужского населения преобладает над женским. Ввиду относительно низкого распространения алкоголизма среди трудоспособного населения трудовые ресурсы Соболево оцениваются в 1000-1200 человек.



Источник: Росстат, База готовых документов, 2009.; Экономическое и социальное положение городов и районов Камчатского края, П-К. Камчатстат: 2009; Управление социальной защиты администрации Соболевского муниципального района, 2009.

Рис 3.2. Численность основных возрастных групп населения на 01.01.2008 г., чел

Образовательный уровень населения Соболевского сельского поселения оценивается как высокий: более 90% населения имеет законченное среднее образование, а 20% высшее. Столь высокий уровень образования отличается Соболевского района в целом, где доля лиц с высшим образованием составляет 12% и от Камчатской области и России в целом (см. рис 3.3.). Повышенный уровень образования объясняется концентрацией в селе работников сферы услуг (государственная служба, социальная сфера и пр.).



Источник: *Итоги Всероссийской переписи населения 2002 г. Том 3 «образование». Москва, Росстат 2004.; П-К., Камчатстат, 2009; Паспорт Соболевского сельского поселения, 2009. Паспорт Соболевского муниципального района 2008-2012.*

Рис. 3.3. Образовательный уровень населения Соболевского сельского поселения в 2008 г.

Национальный состав населения Соболево характеризуется значительной долей в структуре населения КМНС – 23%.

Выводы: *современная демографическая ситуация характеризуется как стабильная. Демографические характеристики села, среди которых выделяются: отрицательный естественный и положительный миграционный прирост; молодая возрастная структура населения с исключительно низкой долей лиц старше 60- лет; высокий образовательный уровень населения благоприятны для развития Соболево. Вместе с тем, ухудшение социально-экономической ситуации в стране может повлечь отток населения в основную полосу расселения России.*

4. Социально-экономическая ситуация

4.1. Экономическое развитие

Экономика Соболевского сельского поселения представлена следующими секторами:

- Вылов и переработка рыбы (рыбная промышленность).
- Сельское хозяйство.
- Социальные услуги.
- Торговля и бытовое обслуживание.

Рыбная промышленность

Рыбная промышленность является определяющим фактором экономической стабильности и занятости населения в Соболевском сельском поселении. На территории зарегистрировано более 20 перерабатывающих предприятий, из которых в таблице 4.1 показана характеристика наиболее крупных.

Суммарная суточная производительность предприятий составляет более 600 тонн в сутки. Объем холодильного оборудования составляет 4550 тонн.

Таблица 4.1 Характеристика рыбных заводов в Соболевском сельском поселении³

³ По состоянию на 1.01.2009. По данным Министерства рыбного хозяйства Камчатского края и администрации Соболевского района на 26.08.09 и администрации Соболевского сельского поселения

| Наименование предприятия | Тип продукции | Производительность (т/сут) | Объем холод (т.) |
|--------------------------|--------------------------|----------------------------|------------------|
| Аскеров Х.Т., ИП | Рыба мороженая | 30 | 300 |
| Витязь-Авто, ООО | Икорный цех | 25 | 1250 |
| | Икра лососевая мороженая | | |
| | Рыба мороженая | 205 | |
| ООО «Фиш-рейн» | - | - | - |
| Исток, ООО | Рыба мороженая | 20 | 450 |
| Кристалл, ООО | Икра лососевая мороженая | 2 | 1 000 |
| | Рыба мороженая | 132 | |
| | Рыба соленая | 2 | |
| | Икра лососевая соленая | 7 | 500 |
| | Икра лососевая мороженая | 3 | |
| | Икра лососевая соленая | 5 | |
| Хаинк, ИП | - | - | - |
| Нева, ООО | - | - | - |
| Норис, ООО | Икра лососевая соленая | 4 | 370 |
| | Рыба мороженая | 90 | |

«-» - нет данных

Ежегодно, рыбными предприятиями Соболевского сельского поселения вылавливается более 20 тыс. тонн рыбы. Выпуск готовой продукции составляет от 70% от выловленной рыбы (рисунок 4.1).

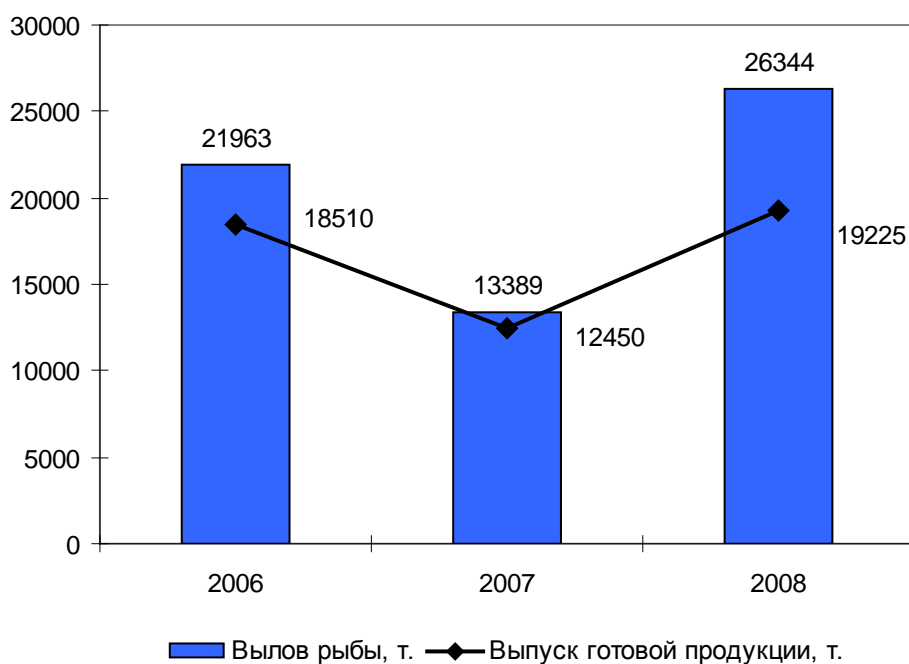


Рисунок 4.1 Характеристика, деятельности рыбных предприятий с. Соболево⁴

Определяющим фактором функционирования всей рыбной отрасли является наличие и объем квот

⁴ По данным администрации Соболевского сельского поселения

для ведения промысла. В тоже время, добыча и переработка рыбы формирует сезонную занятость для населения.

Сельское хозяйство

Агропромышленный комплекс на территории муниципального образования представлен: 1 сельскохозяйственным производственным кооперативом СХПК «Соболевский», 2 – крестьянскими фермерскими хозяйствами, 839 - личными подсобными хозяйствами (см. Таблицу 4.2).

В настоящее время сельскохозяйственный комплекс находится в упадническом состоянии. Диспаритет цен на продукцию сельского хозяйства и потребляемую им продукцию и услуги промышленности, постоянный рост цен на материально-технические ресурсы, возрастающая кредиторская задолженность в бюджет, внебюджетные фонды, проценты по банковским кредитам, неблагоприятные природно-климатические условия – все эти факторы сказались на сельскохозяйственном производстве.

Ситуация усугубляется нарастающими потерями почвенного плодородия, продолжении процесса деградации почв, т.к. за последние 5 лет пашня не обрабатывалась.

Крестьянско-фермерские хозяйства занимаются сельскохозяйственным производством, где основная деятельность — свиноводство, животноводство.

Таблица 4.2 Характеристика сельскохозяйственного сектора⁵

| Показатель | | 2006 | 2007 | 2008 |
|---|-------------------------------|------|------|-------|
| Число сельскохозяйственных производителей – всего, в том числе: | единиц | 2 | 3 | 3 |
| а) сельхоз организации | -«-» | 0 | 1 | 1 |
| б) крестьянские (фермерские) хозяйства | -«-» | 2 | 2 | 2 |
| Хозяйства населения (личные подсобные хозяйства) | -«-» | 809 | 871 | 839 |
| Площадь сельскохозяйственных угодий, используемых землепользователями, занимающимися сельхозпроизводством | гектаров / % от площади с/х.* | - | - | 50% |
| Посевные площади – всего, в том числе под: | гектаров | - | - | 269,0 |
| - зерновые культуры | -«-» | - | - | 0 |
| - картофель | -«-» | - | - | 235,0 |
| - овощи | -«-» | - | - | 34,0 |
| Посевная площадь в хозяйствах населения (личных подсобных хозяйствах) – всего, в том числе под: | -«-» | - | - | 222,0 |
| - картофель | -«-» | - | - | 198,0 |
| - овощи | -«-» | - | - | 34,0 |

«-» нет данных

Таким образом, получило развитие личного подсобного хозяйства, так как в условиях экономического кризиса они становятся важным фактором стабильности функционирования всего агропромышленного комплекса. Это обеспечивает село дополнительными рабочими местами, способствует вовлечению в производственный процесс труда пенсионеров и подростков, позволяют рационально использовать корма, производственные помещения личного подсобного и общественного хозяйств.

Таблица 4.3 Производство сельскохозяйственной продукции Соболевского сельского поселения⁶

| Показатели | 2007 | 2008 |
|----------------------------------|------|------|
| Количество сельхозпроизводителей | 874 | 842 |

⁵ Паспорт Соболевского сельского поселения, 2009

⁶ Паспорт Соболевского сельского поселения, 2009

| | | |
|---|-------|-------|
| В том числе: | | |
| сельхозорганизаций | 1 | 1 |
| хозяйств населения | 871 | 839 |
| крестьянских (фермерских) хозяйств | 2 | 2 |
| Продукция сельского хозяйства на душу населения, | | |
| Мясо, кг. | 0,28 | 0,3 |
| Молоко, кг. | 33,64 | 29,74 |
| Яйцо, шт. | 135,7 | 149,8 |
| Картофель, кг. | 138,7 | 127,8 |
| Овощи, кг. | 0,02 | 0,02 |
| Производство продукции животноводства в сельскохозяйственных организациях: | | |
| скот и птица на убой (в живом весе), тонн | 0,48 | 0,55 |
| Молоко, тонн | 58,2 | 54,7 |
| Яйца, тыс. шт. | 234,7 | 275,4 |
| Овощи, тонн | 38 | 38 |
| Картофель, тонн | 240 | 235 |

Анализ краткосрочной динамики, показывает относительную стабильность производства сельскохозяйственной продукции в Соболевском сельском поселении (см. Таблицу 4.3).

Абсолютный показатель поголовья крупного рогатого скота показал рост в 2008 году по сравнению с 2007 годом, за счет увеличения поголовья коров. В тоже время произошел спад поголовья свиней и ликвидацией поголовья овец и коз (таблица 4.4).

Таблица 4.4 Поголовье скота на конец года в хозяйствах всех категорий, гол. ⁷

| Показатель | 2007 | 2008 |
|--|------|------|
| Поголовье крупного рогатого скота, всего | 94 | 97 |
| в том числе | | |
| коровы | 29 | 41 |
| свиньи | 65 | 56 |
| овцы и козы | 2 | 0 |

Наибольший удельный вес в структуре валовой продукции сельского хозяйства занимают продукция личных подворий, которая составляет 89 %.

Торговля и бытовое обслуживание

За последние годы на потребительском рынке Соболевского сельского поселения произошли изменения, которые охарактеризовались формированием конкурентной среды и высокой предпринимательской активностью в торговле.

По состоянию на 01.01.2009 г. в сельском поселении функционирует 23 предприятия розничной торговли, ориентировочная торговая площадь 1105 кв.м., 1 предприятие общественного питания. Для обеспечения населения банными услугами в Соболевском сельском поселении работает баня на 15 чел.

ПО «Соболевское» и ООО «Лидер» - предприятия занимающиеся производством хлеба и хлебобулочных изделий:

Необходимо отметить, что предприятие общественного питания работает по заявочной схеме, т.е. организация праздников и торжеств как для населения, так и для предприятий.

Перспективы развития экономики Соболевского сельского поселения

Для анализа возможных перспектив развития села необходимо проанализировать бюджетную составляющую (таблица 4.5). Бюджет Соболево является дотационным, так уровень безвозмездных поступлений в 2008 году превысил показатель 2007 года на 60%, соответственно увеличив долю в общих доходах.

⁷ Там же

Таблица 4.5 Структура бюджета Соболевского сельского поселения, тыс. руб.⁸

| | 2007 | | 2008 | |
|--|-----------------|--------------|----------------|--------------|
| | Тыс. руб. | % | Тыс. руб. | % |
| Доходы муниципального образования, всего | 12386,9 | 100,0 | 17502,8 | 100,0 |
| Налоговые доходы | 4714,8 | 37,6 | 5286,4 | 30,2 |
| Не налоговые доходы | 435,0 | 3,5 | 478,4 | 2,7 |
| Безвозмездные поступления | 7299,9 | 58,9 | 11738 | 67,1 |
| Расходы бюджета муниципального образования, всего | 12154,27 | 100,0 | 17490,2 | 100,0 |
| общегосударственные вопросы | 5200,41 | 42,8 | 8705,8 | 49,8 |
| жилищно-коммунальное хозяйство | 572,9 | 4,7 | 1121,5 | 6,4 |
| Образование | 5273,44 | 43,4 | 5868,4 | 33,6 |
| культура, кинематография, средства массовой информации | 82,52 | 0,7 | 213,7 | 1,2 |
| здравоохранение и спорт | 45 | 0,4 | 46 | 0,3 |
| социальная политика | 0 | 0,0 | 383,5 | 2,2 |
| межбюджетные трансферты | 980 | 8,1 | 1151,3 | 6,6 |

Расходы бюджета связаны с реализацией общегосударственных полномочий и финансирование образовательной деятельности, что в сумме составляет более 80%.

Наиболее показателен анализ налоговых доходов поступающих в бюджет Соболевского сельского поселения (таблица 4.5). Доля получаемых доходов за счет налога на доходы физических лиц выросла с 87% до 96%. Спад поступлений произошел по таким налоговым поступлениям как: налог на прибыль и имущество организаций, а также земельный налог. Потери были частично замещены налоговыми поступлениями с имущества физических лиц и государственной пошлины и сборов.

Таблица 4.5 Структура налоговых доходов Соболевского сельского поселения

| | 2007 | | 2008 | |
|--|---------------|--------------|---------------|--------------|
| | Тыс. руб. | % | Тыс. руб. | % |
| Налоговые доходы: | 4714,8 | 100,0 | 5286,3 | 100,0 |
| - налог на прибыль организаций | 31,4 | 0,7 | 0,0 | 0,0 |
| - налог на доходы физических лиц | 4103,3 | 87,0 | 5090,0 | 96,3 |
| - единый налог на вмененный доход для отдельных видов деятельности | 196,4 | 4,2 | 0,0 | 0,0 |
| - единый сельскохозяйственный налог | 0,0 | 0,0 | 1,4 | 0,0 |
| - налог на имущество физических лиц | 29,1 | 0,6 | 77,1 | 1,5 |
| - налог на имущество организаций | 133,7 | 2,8 | 0,0 | 0,0 |
| - земельный налог | 220,9 | 4,7 | 24,1 | 0,5 |
| - государственная пошлина, сборы | 0,0 | 0,0 | 93,7 | 1,8 |

Повышение фактической нагрузки на физические лица и отсутствие налоговых поступлений с организаций свидетельствует о негативных тенденциях на предприятиях, которые либо находятся в тяжелом финансовом положении, либо скрывают денежные доходы.

С 2010 года и в последующие года до 2014 года рост налогооблагаемой базы доходной части бюджета муниципального образования будет происходить в основном за счет увеличения поступлений НДФЛ (налог на доходы физ. лиц) в результате намечаемой индексации заработной платы бюджетной сферы, увеличения заработной платы работников коммунального комплекса, рыбоперерабатывающих предприятий, в связи с переходом на полный цикл переработки рыбных ресурсов. Увеличение налоговых поступлений на 2010 год планируется по земельному налогу, после разграничения земель на территории Соболевского

⁸ Паспорт Соболевского сельского поселения, 2009

сельского поселения, налогу на имущество физических лиц.

В законе Камчатского края «О краевом бюджете на 2009 год» утверждены следующие налоговые поступления в бюджет поселения:

1. 10% - налог на доходы физических лиц
2. 100% - земельный налог
3. 100% - налог на имущество физических лиц
4. 30% - единый сельскохозяйственный налог
5. 50% - арендная плата за землю
6. 100% - госпошлина за нотариальные действия

Таким образом, с новым налоговым регулированием, бюджет Соболевского сельского поселения пополнится дополнительными финансовыми ресурсами.

Учитывая, исторически сложившийся склад экономики в районе, в сельском поселении, который претерпел значительные изменения впоследствии трансформации экономического уклада страны в целом и Камчатского края в частности, упор в развитии должен делаться на стимулировании развития предпринимательства в области рыбопромышленности, торговли, оказанию услуг населению и сельского хозяйства. Это подразумевает выделение земельных участков и объектов муниципальной собственности для реализации предпринимательской инициативы.

4.2. Социальная инфраструктура

Социальная инфраструктура – система необходимых для жизнеобеспечения человека материальных объектов (зданий, сооружений) населенного пункта, а также предприятий, учреждений и организаций, оказывающих социальные услуги населению, органов управления и кадров, деятельность которых направлена на удовлетворение общественных потребностей граждан соответственно установленным показателям качества жизни.

Социальная инфраструктура муниципального образования включает в себя учреждения образования, здравоохранения, социального обеспечения, культуры и спорта. Перечень объектов социальной инфраструктуры в Соболевском сельском поселении, их проектные мощности и необходимые нормативные мощности приведены в таблице 4.6.

Таблица 4.6 Объекты социальной инфраструктуры поселения

| № п/п | Наименование | Единица измерения | Мощность по проекту | Текущая загруженность (на 1.01.09) | Норматив на 1000 жителей ⁹ |
|-------|--------------------------------------|-------------------|---------------------|------------------------------------|---------------------------------------|
| 1 | 2 | 3 | 4 | 5 | 6 |
| 1 | Детские дошкольные учреждения | | | | 85% детей дошкольного возраста |
| | Детский сад | мест | 105 | 96 | |
| 2 | Школьные учреждения | мест | | | 100% детей школьного возраста |
| | Средняя общеобразовательная школа | | 250 | 208 | |
| 3 | Внешкольные учреждения: | мест | | | 10% общего числа школьников |

⁹ СНиП 2.07.01-1989 (2000).

| № п/п | Наименование | Единица измерения | Мощность по проекту | Текущая загруженность (на 1.01.09) | Норматив на 1000 жителей ⁹ |
|-------|--|----------------------------|---------------------|------------------------------------|---|
| 1 | 2 | 3 | 4 | 5 | 6 |
| | МУДОД ЦВР «Ровесник» | мест | 100 | | |
| | Социальный приют | мест | 10 | 8 | |
| 4 | Стационары | коек | 44 | 44 | 134,7 койк на 10 тыс. чел. |
| 5 | Поликлиники, амбулатории, диспансеры без стационара | посещ. в см. | 55 | 55 | 181,5 посещ. в см. на 10 тыс. чел. |
| 6 | Аптека | объект | | 1 | по заданию на проектирование |
| 7 | Спортивные залы | объект | | 1 | 200 м ² площади пола на 1 тыс.чел. |
| 8 | Плоскостные спортивные сооружения | объект | - | 6 | |
| 9 | Стадион | объект | 1 | 1 | по заданию на проектирование |
| 10 | Клуб | посет. мест | - | 1 | 80 |
| 11 | Библиотека | объект | - | 1 | 4,5 |
| 12 | Районный музей | объект | 1 | 1 | |
| 13 | Магазины | м ² торг. площ. | - | 1105 | 280 |
| 14 | Столовая, кафе, ресторан | посад. мест | 32 | 32 | 40 |
| 15 | Предприятия бытового обслуживания | | | | |
| | Парикмахерская | мест | 1 | 1 | по заданию на проектирование |
| | Баня | мест | 33 | 33 | 5 |

Учреждения образования

В единственной средней школе находящейся на территории муниципального образования обучается 208 учащихся при плановой мощности 250 человек. Основное здание школы построено в 1968 году, дополнительные постройки в 1973 году. Общая площадь зданий и сооружений школы – 4774, 6 м². Средний износ сооружений – 24%.

Детские дошкольные учреждения:

Детский сад «Солнышко» посещают 96 детей при плановой загруженности 105 воспитанников. Площадь здания детского сада, построенного в 1974 году, 1466м². Износ здания – 33%. Здание яслей при детском саду построено в 1969 году. Износ – 42%.

Внешкольные учреждения:

Дополнительное образование на территории муниципального образования село Соболево

представлено центром дополнительного образования «Ровесник». Здание центра построено в 1963 году и имеет износ 43%

Учреждения здравоохранения:

На территории муниципального образования расположена Центральная районная больница, рассчитанная на 44 койко-места. Территория больницы включает в себя:

- административное здание;
- помещение амбулатории;
- здание детского отделения;
- гараж;
- кухню;
- прачечную;
- морг

Износ всех зданий за исключением помещения кухни, построенного в 1989 году, составляет 100%.

Износ здания кухни – 80%

Объекты культуры и досуга

Учреждения культуры представлены районным музеем, домом культуры и центром дополнительного образования. На территории поселения работает баня на 33 человека, и парикмахерская с 1 креслом. Все здания имеют высокую степень износа и нуждаются в капитальном ремонте, и сейсмоукреплении.

Объекты физической культуры и спорта:

Учреждения физической культуры и спорта представлены стадионом, школьным спортивным залом и шестью плоскостными спортивными сооружениями. На территории поселения отсутствует полноценный спортивно-оздоровительный комплекс, обеспечивающий потребности населения различных возрастных групп.

Большинство зданий и сооружений, в которых расположены объекты социальной инфраструктуры, построены в 60-е годы XX века. Характерной чертой данных строений является высокая степень износа и превышение плановых сроков службы.

Современная обеспеченность населения по отдельным видам обслуживания значительно отстает от нормативных показателей, рекомендуемых СНиП 2.07.01.89* «Градостроительство. Планировка и застройка городских и сельских поселений».

Таким образом, проанализировав современное состояние социальной сферы Соболевского сельского поселения, можно сделать следующие выводы:

1. Имеющихся мощностей предприятия общественного питания не хватает для обеспечения населения села;
2. В сельском поселении отсутствуют следующие социально важные объекты:
 - Молочная кухня;
 - Спортивно-оздоровительный комплекс;
 - Предприятия бытового обслуживания.
3. Сильный износ зданий и сооружений имеют такие объекты как больница и музей.

4.3 Жилищная сфера

Суммарная общая площадь жилищного фонда Соболевского сельского поселения на 2009 г. составляет порядка 45 тыс. кв. м., в том числе жилищный фонд на стадии строительства и недействующее (разрушенное) жилье. Средняя обеспеченность общей площадью жилищного фонда составляет 24,6 кв.м. на 1 человека, что выше нормативного значения на 6,6 кв. м на человека.

Общая площадь жилья многоквартирных домов составляет 3,3 тыс. кв.м., многоквартирных домах – 41,7 тыс.кв.м. Таким образом, основная доля существующего жилищного фонда приходится на многоквартирные жилые дома – 92,6%.

Данные по ветхости свидетельствуют, что 39% от площади жилищной застройки составляет ветхий фонд (17,5 тыс. м²), а 5,5% - аварийный фонд.

Характеристика существующего жилищного фонда приведена в таблице 4.7.

Таблица 4.7 Характеристика существующего жилищного фонда с. Соболево¹⁰

| Наименование показателей | Общая площадь жилых помещений, тыс. м ² | Число проживающих, тыс. чел. | Число жилых домов (индивидуально-определенных зданий), единиц | Число многоквартирных жилых домов, единиц |
|-----------------------------|--|------------------------------|---|---|
| По материалу стен: | | | | |
| Блочные | 2,8 | 0,08 | | 12 |
| Деревянные | 42,2 | 1,745 | 69 | 204 |
| По годам возведения: | | | | |
| 1946—1970 | 17,9 | 0,57 | 41 | 116 |
| 1971—1995 | 24,9 | 1,155 | 27 | 96 |
| После 1995 | 2,2 | 0,1 | 1 | 4 |

В Соболевском сельском поселении жилищный фонд построено 285 домов, в которых 849 квартиры. Наибольшая доля квартир приходится на двухкомнатные (368 ед., 44%).

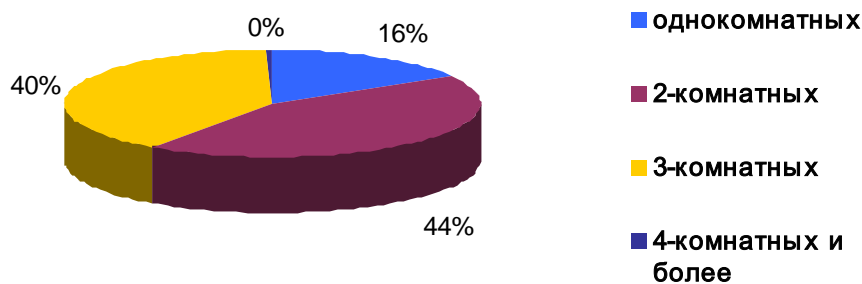


Рисунок 4.2 Распределение жилых помещений по количеству комнат

Централизованным отоплением обеспечено 21,5 тыс. кв. м. жилой площади Соболевского сельского поселения или 960 человек. Центральным водопроводом и горячим водоснабжением жилой фонд не обеспечен.

На рисунке 4.2 наглядно показан масштаб влияния на жилую застройку от различных объектов, которые имеют СЗЗ.

¹⁰ Информация: Форма № 1-жилфонд, 2008 г.

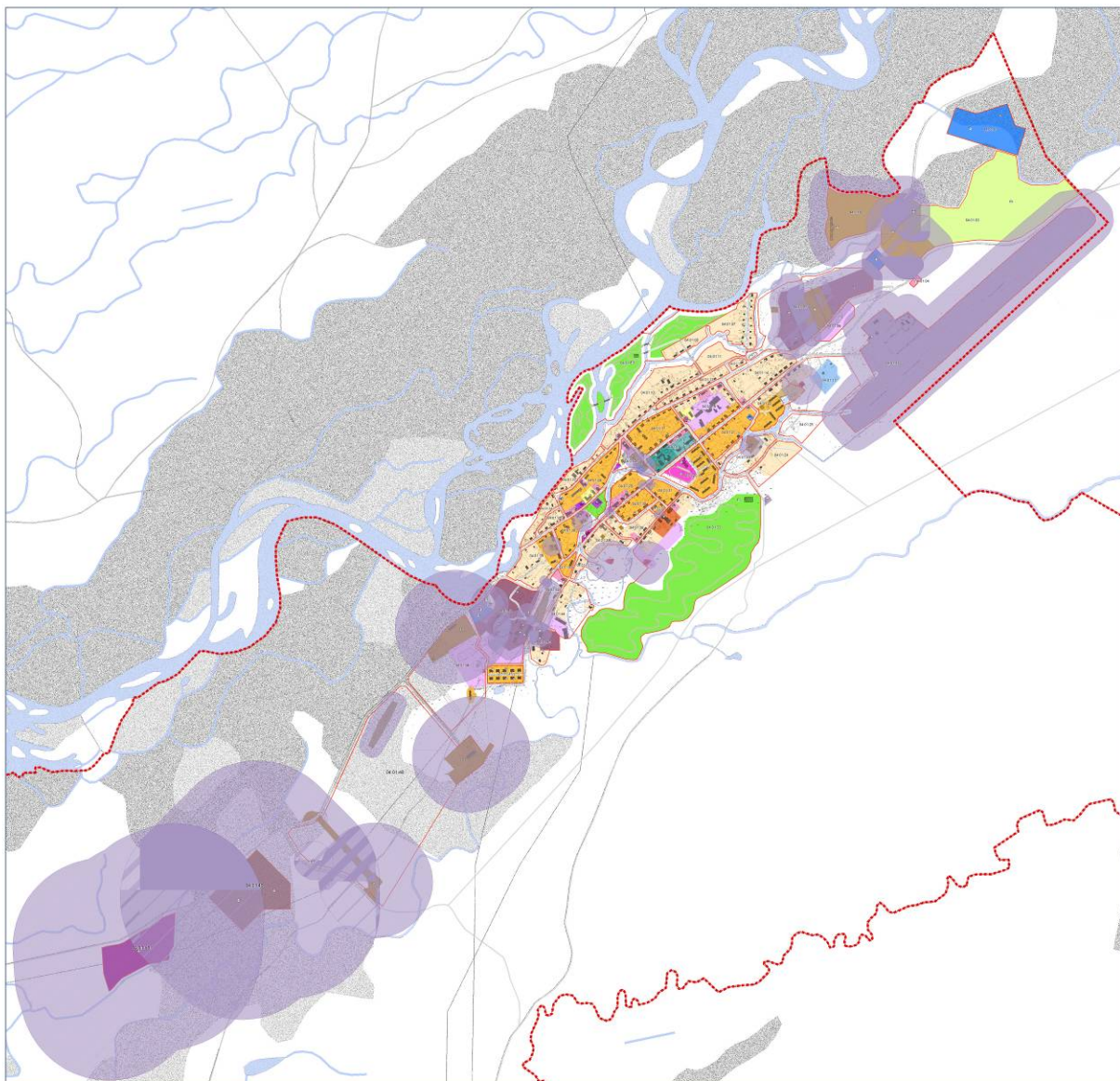


Рисунок 4.3 Санитарно-защитные зоны, их влияние на жилые объекты Соболеvского сельского поселения

Из рисунка 4.3 видно, что практически 80% жилых зданий и общественных зданий входят в границы санитарно-защитных зон производственно-складских объектов, а также ЖКХ.

5. Транспортная и инженерная инфраструктура

5.1 Транспортная инфраструктура

Автомобильный транспорт

По состоянию на 2008 год в поселке зарегистрировано 554 единицы транспортных средств находящихся в собственности индивидуальных владельцев: 11 автобусов, 430 легковых автомобилей и 113 грузовых. Частных предприятия автотранспорта на территории поселка не зарегистрировано. Численность личного автопарка жителей села из года в год увеличивается.

Село Соболево имеет круглогодичное автомобильное транспортное сообщение с Устьевым сельским поселением, расстояние между населенными пунктами составляет около 19 км. Здесь же организован пригородный маршрут, перевозки осуществляет индивидуальный предприниматель на личном микроавтобусе.

Небольшая площадь с. Соболево и малая численность населения не требуют организации внутри

поселкового автобусного маршрута.

На территории сельского поселения отсутствуют станции технического обслуживания, пункты шиномонтажа и автозаправочные станции.

Надежного автомобильного сообщения с краевым центром с. Соболево не имеет, связь осуществляется с помощью зимника на автомобилях повышенной проходимости.

В настоящее время население использует альтернативный путь – по технической автодороге строящегося газопровода «Соболево – Петропавловск-Камчатский».

Улично-дорожная сеть

Все основные улицы и дороги с. Соболево выполнены в гравийном исполнении. Это негативно сказывается на окружающей среде, т.к. в воздухе в засушливую погоду присутствует высокая концентрация сухих примесей (пыли) являющаяся результатом уличного движения.

Улично-дорожный каркас села составляют три центральные дороги: ул. Набережная, ул. Советская, ул. Комсомольская, транспортную связь между ними обеспечивают проезды и дороги без наименования.

На юго-западе село имеет выход на автодорогу «Соболево-Устьевое» и «Соболево-Кировский», на северо-востоке – подъезд к аэропорту.

Согласно паспорту Соболевского сельского поселения, общая протяженность автомобильных дорог составляет 22,3 км, из которых 10,8 – дороги регионального значения и 11,5 – дороги поселения. Количество мостовых переходов составляет 7 единиц. Около 67% или 15 км улично-дорожной сети освещаются в темное время суток.

Хранение индивидуального автотранспорта осуществляется на территории приусадебных участков и дворовых территориях. Ремонт и обслуживание транспорта производится на территории промышленной и коммунально-складской зоны.

Улично-дорожная сеть населенного пункта находится в удовлетворительном состоянии. Пешеходное движение происходит по проезжим частям улиц за исключением ул. Советская и ул. Комсомольская, которые имеют пешеходные дорожки.

Воздушный транспорт

К объектам воздушного транспорта относится аэропорт с грунтовой взлетно-посадочной полосой, находящийся в северо-восточной части с. Соболево, принимающий регулярные рейсы из Петропавловск-Камчатского (ЯК-40), на территории аэропорта есть не функционирующие топлиохранилища и топливозаправочный комплекс.

Аэродром принимает следующие типы воздушных судов: самолеты Як-40, Л-410, Ан-2, Ан-28, Ан-26, вертолеты Ми-8, Ми-8МТВ, Ми-2. Перевозки пассажиров, багажа, почты и грузов осуществляются в основном в г. Петропавловск-Камчатский.

Краткая информация о деятельности аэропортового комплекса с. Соболево представлена в таблице 5.1

Таблица 5.1. Характеристика работы Соболевского аэропортового комплекса

| № п/п | Наименование | Ед. изм. | Отчетный период | |
|-------|---|------------|-----------------|---------|
| | | | 2000 г. | 2007 г. |
| 1 | Количество перевезенных пассажиров и багажа | Тыс. пасс. | 3,98 | 5,3 |
| | | Тыс. тонн | 0,36 | 0,48 |
| 2 | Объем перевозок груза и почты, всего | Тонн | 62,7 | 74,4 |
| | - отправка | Тонн | 17,8 | 21,1 |

| | | | | |
|---|---|----------|---------|---------|
| | - прибытие | Тонн | 44,9 | 53,3 |
| 3 | Интенсивность движения воздушных судов | рейсов | 131 | 195 |
| 4 | Категория аэропорта | Категор. | III МВЛ | III МВЛ |
| 5 | Численность эксплуатационного персонала | чел | - | 15 |

За последние четыре года (с 2005 по 2008 гг.) ежегодно перевозится по маршруту «Соболево – Петропавловск-Камчатский» по 4,5 тыс. чел., «Соболево – Крутогоровский» - 52 чел. «Соболево – Ичинский» – 17 чел.

По состоянию на 2009 год расчетная стоимость перелета по маршруту Соболево – Петропавловск-Камчатский самолетом Як-40 составляет 6400 руб., фактически действующий тариф составляет 5500 руб., таким образом, объем компенсации составляет 14% на перелет. Авиасообщение с Петропавловском-Камчатским регулярное, по расписанию совершается 3 «оборотных» рейса.

Общая площадь аэропортового комплекса 40 га. Летная полоса размерами 1660×150 м. с грунтовой взлетно-посадочной полосой (ГВП) размерами 1500×75 м.

ГВП отсыпана гравийно-песчаными грунтами на естественном супесчаном основании с примесью суглинков, без дернового покрова, которые после дождей и снеготаяния размокают и не обеспечивают связности гравия. Прочность грунтовых покрытий, состоящих из ПГС – 10 кг/см².

На территории аэропорта расположено 7 объектов зданий и сооружений. Четыре объекта имеют 100% износ. Здание проходного пункта, гаража и Склад ГСМ имеют износ 80%, 90% и 80% соответственно.

Выводы:

- *Современное состояние автотранспорта в населенном пункте характеризуется средним уровнем автомобилизации, 148 автомобилей на 1 тыс. жителей.*
- *Состояние улично-дорожной сети требует реконструкции с проведением работ по водоотведению и реконструкции покрытия, желательно строительство асфальтобетонного покрытия.*
- *Текущее состояние аэропортового комплекса и состояние ВПП требуют реконструкции и строительство собственного топливозаправочного комплекса.*
- *Авиасообщение с Соболево с краевым центром стабильное, но существует высокая зависимость работы аэропорта от погодных условий по причине грунтового покрытия ВПП.*

5.2 Инженерная инфраструктура

Водоснабжение

По состоянию на 1 января 2009 г. централизованное водоснабжение в с. Соболево отсутствует. Для питьевых целей используется вода шахтных и трубчатых колодцев, а также вода ручья Домашний и реки Воровская.

Водоотведение

В Соболевском сельском поселении отсутствует централизованная система водоотведения, но налажен вывоз жидких отходов. Большинство строений оборудовано септиками, из которых осуществляется забор отходов и вывоз на свалку. Системы очистки отходов в селе нет. Септики характеризуются высоким уровнем физического износа, что требует поэтапной реконструкции существующей системы водоотведения.

Электроснабжение

Электроснабжение обеспечивается ГДЭС-7 мощностью 4,3 МВт. Она расположена на юго-западе от жилой застройки села. Этой же электростанцией обеспечивается энергоснабжение Устьевого Сельского поселения. Помимо данной электростанции в сельском поселении функционируют 5 подведомственных, частных электростанций суммарной мощностью 0,312 МВт. Годовая выработка электроэнергии всеми электростанциями Соболевского сельского поселения составляет около 9 000 тыс. кВт/ч.

Тепло и газоснабжение

Компанией, обеспечивающей теплоснабжением население Соболевского сельского поселения является ООО «Стимул».

Теплоснабжение в с. Соболево обеспечивается 5 котельными (15 котлов) суммарной мощностью 8,06 Гкал/ч, работающими на газообразном топливе. Годовая потребность в топливе составляет 2713,64 тыс. куб. м.

Наиболее мощными котельными являются котельная № 3 и № 5, мощностью 3,36 Гкал/ч и 2,4 Гкал/ч соответственно, КПД установок 80%. Все котлы способны работать как на газе, так и на дизельном топливе. Годовая выработка тепловой энергии составляет около 17 тыс. Гкал, из которой населением потребляется более 66%, объектами социальной сферы – 22%. Потери в сетях составляют чуть меньшим 10% от всей выработанной тепловыми установками тепловой энергии.

Протяженность тепловых и паровых сетей в двухтрубном исчислении составляет 5310 м. Из них нуждается в замене – 3550 м, или 66,85%¹¹.

Одинокое протяжение уличной газовой сети составляет 3640 м.¹²

Связь

В Соболево находится стационарное отделение почтовой связи. Число квартирных телефонных аппаратов, телефонной сети общего пользования составляет 429 единиц. Номерная емкость сети составляет 700 абонентов.

Количество абонентов мобильной связи ежегодно увеличивается на 10-15%. Прирост с 2006 года составил 360 абонентов в 2008 году, общее количество составило 1580 чел, таким образом, 86,7% населения села являются обладателями сотовой связи. Мобильную связь предоставляют такие операторы как: МТС, Билайн, Мегафон, Дальсвязь.

Количество пользователей сети Интернет растет высокими темпами, в 2008 году их насчитывалось 185 человек. Пропускная способность интернет канала составляет 4 Мб/сек.

Телевидение представлено вещательным теле транслятором, позволяющим жителям просматривать 5 каналов общего вещания: ОРТ, Россия, НТВ, Култуоа, Спорт. Широкое распространение получило спутниковое телевидение, устанавливаемые спутниковые антенны таких марок как: «ТІЛАТ» и «Протей».

6. Экологическое состояние и риск возникновения чрезвычайных ситуаций природного и техногенного характера

Экологическая ситуация

Экологическая ситуация в с. Соболево характеризуется как стабильная. На текущий период эколого-гигиеническое состояние территории следует оценивать как относительно благополучное и достаточно стабильное и не являющееся ограничением для дальнейшего развития. Критических экологических ситуаций нет, но проблемы негативного воздействия на окружающую природную среду отходов производства и потребления являются актуальными в Соболевском районе, требуют постоянного внимания, принятия квалифицированных решений.

¹¹ Сведения об объектах инфраструктуры муниципального образования по состоянию на 31 декабря 2008 года (форма № 1-МО).

¹² Там же

Одна из острых проблем – сложившаяся ситуация по утилизации твердых бытовых отходов, отходов рыбоперерабатывающих предприятий

Ситуация усугубляется значительным увеличением объема одноразовой упаковки, достигающего 45 процентов от всего объема твердых бытовых отходов. Весь бытовой мусор напрямую направляется для захоронения на полигон твердых бытовых отходов и стихийно возникающие несанкционированные свалки. Большинство свалок характеризуются низким уровнем благоустройства, не отвечают природоохранным стандартам. Они существенно ухудшают экологическую обстановку, загрязняя поверхностные воды, землю, отравляя атмосферный воздух, растительный и животный мир.

Промышленные объекты загрязняющие окружающую среду

Основными промышленными предприятиями района влияющими на экологическое состояние территории являются: рыбоперерабатывающие предприятия – ИП Аскеров Х.Т., ООО Витязь-Авто, ООО Звезда, ООО Исток, ООО Кристалл, ООО Кутх, ООО Норис, ООО ПХ Соболевское, ООО Камбер, ИП Инамов Р.М.; Свалка ТБО; Взлетно-посадочная полоса, вертолетная площадка (с грунтовым покрытием); выбросы от автотранспорта; Газодизельная электростанция.

Загрязнение воздушного бассейна

Источниками загрязнения воздуха на территории с. Соболево является аэропорт с грунтовой взлетно-посадочной полосой находящийся в северо-восточной части села; подъездная дорога к домам все основные улицы и дороги с. Соболево выполненные в грунтовой исполнении. Этот факт, как результат уличного движения, негативно сказывается на состоянии атмосферного воздуха, характеризующийся присутствием высокой концентрации сухих примесей (пыли); газодизельная электростанция. В Соболевском районе в ФГУЗ «Центр гигиены и эпидемиологии» отсутствует специалист и специальная техника, для измерения выбросов загрязняющих веществ в атмосферу и данные наблюдения и исследования не проводятся.

– в целях сокращения суммарных выбросов в атмосферу стационарными источниками выделения рекомендуется внедрение современного оборудования предотвращающего загрязнение атмосферного воздуха на всех производственных объектах с. Соболево (газодизельная электростанция, рыбоперерабатывающие предприятия), использование высококачественных видов топлива, соблюдение технологических режимов работы, исключающих аварийный выброс;

– обустройство грунтовых дорог и взлетно-посадочной полосы твердым покрытием минимизирует пылеобразование при движении авто-, авиатранспорта;

– организация санитарно-защитных зон источников загрязнения атмосферного воздуха, их благоустройство и озеленение;

Загрязнение водного бассейна

Село Соболево – одно из немногих населенных пунктов на Камчатке, где отсутствует водопровод. Водоснабжение села децентрализовано. Для питьевых целей используется вода шахтных и трубчатых колодцев. В связи с тем, что рядом с шахтными колодцами находятся надворные туалеты, свалки твердых бытовых отходов, местные выгребы поверхностные загрязнения фильтруются в почву и попадают в первые безнапорные слои подземных водоисточников, от которых запитываются колодцы. Часть населения с. Соболево для питьевых целей использует воду ручья Домашний и реки Воровская. Вдоль берегов ручья построены сараи для содержания домашнего скота, гаражи и бани. При лабораторном контроле качества питьевой воды ежегодно 15 – 16% проб не соответствуют санитарным нормам. Все это создает напряженную санитарно-эпидемиологическую обстановку и может привести к вспышкам инфекционных болезней, передающихся водным путем. Ремонты

локальных систем водоснабжения лечебно-профилактических и детских учреждений района, очистка ручья Домашнего, установка новых колонок для забора воды, лабораторный контроль качества вода – все это меры временного характера и не решают проблемы водоснабжения села в целом. Решить ее позволит только строительство централизованного водопровода с обеззараживанием воды и обустройством зоны санитарной охраны источника водоснабжения в соответствии с санитарными требованиями, а так же строительство системы водоотведения с очистными сооружениями.

Загрязнение почвенного покрова

Основные природоохранные проблемы использования земельных ресурсов связаны с быстрым уменьшением органического горизонта и выносом питательных веществ на пахотных землях, с эрозией механически нарушенных земель, с неорганизованным движением транспорта вне дорог; с видоизменениями растительности в зонах сенокошения, выпаса скота и другой антропогенной деятельностью.

Качество почвы по санитарно-химическим показателям в норме. Бактериологические показатели почвы – превышает в 2,3 раза.

Площадь сельскохозяйственных угодий с. Соболево составляет 10009 га.

На территории района полигонов ТБО нет, и поэтому утилизация отходов не производится. В с. Соболево организованы санкционированные свалки, многие из которых находятся в неудовлетворительном состоянии.

Существующую техногенную нагрузку на территорию района следует оценивать как не высокую. Степень ее воздействия определяется следующими обстоятельствами:

- автодороги характеризуется невысокой интенсивностью движения автотранспорта.
- стационарных источников загрязнения, как поверхностных вод, так и воздушного бассейна нет.
- вывоз отходов осуществляется на санкционированные свалки.

В итоге: фоновое загрязнение атмосферы не превышает допустимые уровни и не представляет угрозы здоровью населения; загрязнение почв оценивается как допустимое, носит преимущественно локальный характер и приурочено к промышленным и транспортным территориям.

Тенденции. Если действие природных факторов достаточно стабильно во времени, то действие антропогенных факторов за последние 10-15 лет существенно снизилось как количественно, так и качественно, а именно, замедлился темп экономического развития, что благоприятно отразилось на экологической ситуации.

Выводы:

1. На текущий период эколого-гигиеническое состояние территории следует оценивать как относительно благополучное и достаточно стабильное и не являющееся ограничением для дальнейшего развития.
2. Критических экологических ситуаций нет, но проблемы, требующие решения, имеются:
 - Необходимо организация полигонов ТБО.
 - Организации центрального водопровода, строительство очистных сооружений;

- Оборудование дорог твердым покрытием;
- Вследствие недостаточного количества вносимых органических удобрений происходит обеднение почвенного покрова. Уменьшение содержания в почве гумуса приводит к ее уплотнению и все в целом к уменьшению урожайности;
- На территории района не проводится регулярных наблюдений за состоянием почвенного покрова, состояния воздушного бассейна, состояния поверхностных вод, радиационной обстановки, данные показатели требуют постоянного мониторинга территории.

Риск возникновения чрезвычайных ситуаций природного и техногенного характера.

Территория характеризуется появлением экстремальных уровней грунтовых вод.

Чрезвычайные ситуации связанные с изменением уровня грунтовых вод:

- в годы экстремально низкого положения уровней грунтовых вод возможна активизация термокарстовых провалов, термопосадок, солифлюкции, овражной термоэрозии;
- годы экстремально высокого положения уровня грунтовых вод характеризуются повышением балльности землетрясений на 1-2 балла по сравнению с установленной региональной нормой.

Чрезвычайные ситуации связанные с русловыми процессами на реках:

- тип русловых процессов – малоопасный 2 класс;
- средняя скорость размывов берегов < 1 м/год;
- протяженность зон размыва от длины берега $< 10\%$.

При данном положении возможен выход из строя отдельных водозаборов и мостовых переходов.

Опасность связанная с антропогенной измененностью русел не имеет места на данной территории.

Степень овражной эрозии незначительно опасная, территория характеризуется крайне редкими оврагами. Густота овражной сети $\leq 0,1$ км/км²; плотность оврагов $\leq 0,1$ ед/км².

Опасности селей и снежных лавин на территории нет.

Риск метелей незначителен. Повторяемость метелей раз в год $> 1,0$; среднее многолетнее число дней за год с сильным ветром 0,1-1,0.

Степень пожарной опасности лесного фонда - 6 (чрезвычайная).

Угроза землетрясений по степени опасности – опасная; категория опасности 8 баллов; скорость колебаний грунта 18-55 см/с; амплитуда колебаний грунта 5-20 см; Характеристика разрушительной силы землетрясения – многие люди с трудом удерживаются на ногах; мелкие трещины в грунте, небольшие оползни; крупные трещины в стенах домов; разрушение слабых построек.

Угроза цунами по степени опасности – незначительно опасная. Интенсивность (условная опасность) по шкале Иمامуры-Ииды-Соловьёва – 0 и менее; максимальная высота волны до 1 м ; период воздействия максимальной волны на сушу 10 мин.; общая продолжительность процесса менее 10 часов. Характеризуются слабыми колебаниями уровня моря; ущерба не наносят.

Особенно опасным природным процессом на территории поселения является затопление паводками 1% обеспеченности, которому подвергаются значительные территории.

7. Архитектурно-планировочная организация села

7.1 Архитектурно-пространственные решения

Архитектурно-планировочные решения поселения приняты с учетом инженерно-геологических и экологических ограничений, а также специфики уклада жизни населения, основных видов хозяйственной

деятельности.

В результате анализа современного состояния территории, социально-демографических условий, производственного и транспортного потенциала, выявлены следующие факторы, которые учитывались в данной работе:

- природные структурные элементы, ограничивающие территорию застройки: река Большая Воровская, ручей Домашний и их пойменные территории;
- сложившаяся планировочная структура населенного пункта;
- наличие производственных территорий, создающих экономическую базу поселения, это рыбоперерабатывающие заводы, объекты социального и бытового обслуживания;
- наличие ветхих жилых и общественных зданий (более 40% от всех зданий и сооружений с. Соболево), подлежащих сносу;
- недостаточное транспортное и инженерное обеспечение поселения (отсутствие центрального водопровода, необходимость усовершенствования дорожного покрытия и пр.).

Развитие Соболевского сельского поселения планируется за счет:

- относительно небольшого естественного прироста населения (численность населения к 2035 году составит 2300 чел.);
- сохранения действующих производственных предприятий и коммунально-складских территорий;
- сноса ветхого и аварийного фонда и строительства новых объектов жилой и общественной застройки.

Архитектурно-планировочные решения определяются следующими положениями:

- упорядочение планировочной структуры селитебной территории за счет устройства межквартальных проездов, сноса ветхого жилищного фонда;
- размещение объектов общественного назначения, снос ветхих или их реконструкция;
- благоустройство территорий села, формирование улично-дорожной сети, организация отвода поверхностных и талых вод, устройство пешеходных тротуаров, посадка деревьев и кустарников;
- размещение объектов инженерной инфраструктуры и жизнеобеспечения для создания комфортных условий проживания в с. Соболево.

7.2 Планировочная организация территории

Современное использование территории Соболевского сельского поселения следующее:

- жилая зона – 67 га;
- общественно-деловая зона – 9,7 га;
- производственные территории - 43 га;
- коммунально-складские территории – 12,8 га;
- зона инженерной инфраструктуры – 9,3 га;
- зона транспортной инфраструктуры – 82,2 га;
- территории специального назначения – 3,7 га;
- зона сельскохозяйственного использования – 1 512 га
- рекреационная зона – 1 518 га;
- зона акваторий – 29,2 га.
- площадь сельского поселения – 3264,7 га

Таким образом, на рекреационную зону и зону сельскохозяйственного использования приходится более 93,5% территории от сельского поселения. На долю освоенной территории приходится 211,7 га или 6,5%.

Селитебные территории. Существующая селитебная территория села занимает надпойменную

террасу со спокойным рельефом.

Главные улицы расположены параллельно друг другу и сориентированы по направлению северо-восток – юго-запад, что дает выгодное положение застройке относительно господствующих ветров. В южной и юго-западной части Соболево подходят автодороги: Соболево – Устьевое и Соболево – бывший пгт Кировский (побережье Охотского моря), которые соединяются единой дорогой и переходят в одну из главных улиц села – Комсомольская, которая в свою очередь продолжается до аэропорта.

Жилая застройка селитебной территории с. Соболево сложена компактно и включает в себя планировочный центр с периферийными зонами расселения, а также объекты социальной инфраструктуры.

Общественный центр. В существующей планировочной структуре села довольно четко выделяется общественный центр. Его формирует группа зданий административного, образовательного и культурно-бытового назначения, а также сквер перед домом культуры. Ядро центра несколько вытянуто (ручей Домашний протекающий между ул. Советская и Комсомольская), что дает ему возможность смежного приближения ко всем зонам жилой застройки. Архитектурно-пространственную композицию ядра формируют расположенные вдоль улицы Советская здания администрации, музей, сельского дома культуры, детской школы искусств, военкомата, банка. Дополнительно композиция центра поселка поддержана зданием Почты находящейся на ул. Комсомольская.

Центр села является акцентом в жилой застройке, которая окружает по периметру общественный центр.

Застройка улиц сформирована деревянными одно - двух этажными жилыми домами, значительная их часть имеет приусадебные участки.

Производственно-инфраструктурные зоны. Расположение коммунально-складских, производственных и жилых территорий не достаточно четко разграничено. Коммунально-складские объекты рассредоточены по всей территории села. Часть из них расположены в центре - две газодизельные котельные, а также в северной и южной частях Соболево.

Рыбоперерабатывающий завод ООО «Кристалл» находится в непосредственной близости от жилых зданий.

ГДЭС расположено в южной части села, вдали от селитебной территории. В северной части села расположен аэропорт с ГВПП протяженностью 1700 метров.

На улице Комсомольская ближе к центру села компактно сгруппированы объекты образования (школа и детский сад).

Внутрипоселковая система озеленения достаточно развита. Возле дома культуры, между ул. Советская и ручьем Домашний расположен достаточно ухоженный сквер. Площадь сквера 0,1 Га. Следует отметить, что существенно озеленены улицы Советская и Комсомольская. Ручей Домашний обладает высоким рекреационным ресурсом, качество воды которого можно использовать для хозяйственно-питьевых нужд.

Выводы:

- *Планировочная структура села не требует значительной реорганизации основных осей и функциональных зон.*
- *Коммунально-складские, промышленные территории и жилые зоны в некоторых частях села перемежаются, что означает нахождение жилых объектов в санитарно-защитных зонах формируемых промышленными объектами.*
- *Общее состояние благоустроенности поселка и состояние жилого фонда находятся на среднем уровне, однако высокая доля ветхого жилья и отсутствие ввода новых жилых объектов этот уровень постепенно снижает, в результате чего происходит деградация дворовых территорий.*

8. Предложения по территориальному планированию

8.1. Цели и задачи территориального планирования

Цели территориального планирования

Территориальное планирование направлено на определение функционального назначения территории поселения исходя из совокупности социальных, экономических, экологических и иных факторов в целях:

- обеспечения устойчивого развития поселения, наращивание трудового и производственного потенциала;
- формирования благоприятной среды жизнедеятельности;
- развития и модернизации инженерной, транспортной и социальной инфраструктур;
- формирования комплексной инфраструктуры поселения, отвечающей современным требованиям.

Задачи территориального планирования

Первой и основной задачей пространственного развития является создание благоприятной среды жизнедеятельности человека и условий для устойчивого развития поселения на перспективу путем достижения баланса экономических и экологических интересов.

Эта задача включает в себя ряд направлений, к основным из которых относятся следующие:

- обеспечение экологически устойчивого развития территории путем создания условий для сохранения природно-ресурсного потенциала территории, выполнения территорией средоохраняющих, экологовоспроизводящих функций;
- увеличение инвестиционной привлекательности поселения, что повлечет за собой создание новых рабочих мест, повышение уровня жизни населения;
- создание доступной и высокоэффективной социальной сферы обслуживания населения, в том числе возможность получения квалифицированных услуг в сферах образования и здравоохранения;
- совершенствование внешних и внутренних транспортных связей как основы укрепления экономической сферы, а также развитие улично-дорожной сети;
- создание условий для разнообразных видов отдыха, занятий спортом.

Пространственная структура поселения состоит одного населенного пункта – села Соболево, расположенное на землях запаса Соболевского муниципального района.

Исходя из комплексного градостроительного анализа потенциала поселения, генеральным планом определены основные пути решения задач его пространственного развития:

- совершенствование пространственной структуры территории поселения;
- регенерация и развитие жилых территорий;
- развитие зон общественных центров и объектов социальной инфраструктуры;
- реорганизация и развитие производственных территорий.

Генеральным планом определены способы решения обозначенных задач пространственного развития поселения и населенных пунктов, входящих в его состав.

8.2. Основные положения и мероприятия по территориальному планированию

Мероприятия по развитию функционально-планировочной структуры

Генеральным планом установлено зонирование территории поселения.

В границах Соболевского сельского поселения установлены следующие функциональные зоны:

- жилая зона;
- общественно-деловая зона;
- производственные зоны;
- коммунально-складская зона;
- зона инженерной и транспортной инфраструктуры;
- территории специального назначения;
- зона территорий сельскохозяйственного использования;
- лесная и ландшафтно-рекреационная зона;
- зона акваторий.

В основу планировочной структуры поселения положена сложившаяся планировка территорий и существующий природный каркас.

Архитектурно-планировочная организация территории Соболевского сельского поселения разработана с учетом сложившейся планировочной структуры и учетом ранее принятых градостроительных решений, а также ограничивающих территориальное развитие населенного пункта природных факторов: лесных и заболоченных территорий, ручья Домашний, рек Большая Воровская, Кипуч, Чашкина и Итка. Планировочная структура, предлагаемая проектом, представлена как единый целостный селитебный комплекс, формируемый на принципах компактности, экономичности и комфортности проживания.

Структурный каркас Соболево формируется основными улицами: Набережная, Советская, Комсомольская, Родыгина, Строительная.

В центральной части села – между улицами Набережная, Советская и Комсомольская - находятся памятники культурного наследия. Однако в географическом плане центр села смещен относительно центральных осей села.

Главными улицами современного поселка являются улицы Набережная, Советская и Комсомольская, здесь размещаются основные административные, образовательные, хозяйственные, культурно-досуговые и социально-бытовые учреждения. Застройку этих улиц, помимо существующих зданий, формируют проектируемые здания. Застройка должна осуществляться поэтапно: за счет сноса ветхого фонда, как социально-бытового, так и жилищного, не отвечающего архитектурно-эстетическим требованиям, и возведения на этих территориях новых зданий; а также за счет освоения новых территорий под жилую и общественную застройку. Предусмотрена реконструкция и перепрофилирование зданий – строительство православного храма по ул. Комсомольская на левом берегу ручья Домашний; строительство нового здания музыкальной школы по ул. Советской в зоне образовательных учреждений; реконструкция существующего здания музыкальной школы под торгово-развлекательный центр; строительство гостиницы по ул. Заречная на месте существующего фундамента; реконструкция зданий больницы.

Жилые территории поселка располагаются компактно. Сетка улиц прямоугольная. Застройка, в основном, одноэтажная, усадебного типа, с небольшими земельными участками, а также двухэтажная. Планируется поэтапный снос домов барачного типа и строительство комфортабельного жилья, что придаст поселку более ухоженный вид.

Центральную часть поселка и близлежащие кварталы целесообразно застроить жилыми домами малой этажности, до двух этажей, (1-2-этажные, 4-х квартирные жилые дома). В застройке средней этажности нет потребности. По окраинам поселения застройка формируется кварталами индивидуальных одноквартирных жилых домов усадебного типа.

Территориальное развитие поселка возможно на свободной от застройки территории.

Промышленность поселка ориентирована на традиционные для Соболевского района отрасли, опирающиеся на природно-географические факторы, это рыбодобыча и рыбопереработка, а также сельское хозяйство. Рыбоперерабатывающие предприятия распределены по территории села хаотично, в зонах некогда промышленного производства. На северо-западе поселка расположен аэропорт без функционирующего топливораздаточного комплекса, строительство которого планируется в перспективе.

Основная задача развития производственной сферы – создание условий для роста занятости и доходов населения.

Анализ санитарно защитных зон (СЗЗ) производственных предприятий и объектов ЖКХ согласно СанПиН 2.2.12.1.1.1200-03 «Санитарно-защитные зоны и санитарная классификация предприятий, сооружений и иных объектов» показал высокое покрытие жилых и общественно-деловых территорий. В качестве первичных мероприятий предлагаем проведение экспертизы для уточнения действительных размеров этих зон, так как имеются фактические расхождения по классификатору зон согласно СанПин и характеристик промышленных объектов и ЖКХ с. Соболево.

К юго-западу от жилой застройки поселка запроектированы новые производственные и коммунально-складские территории под размещение на них рыбоперерабатывающих производств, асфальтобетонного и шлакобетонного завода.

Предусмотрен вынос предприятий с вредными выбросами из центральной части поселка на новые производственные территории, таких как завод по переработке рыбы ООО «Кристалл», оказывающих неблагоприятное воздействие на жилую застройку.

Генеральным планом выделена территория под строительство храма на ул. Комсомольская возле ручья Домашний и предусмотрено её благоустройство.

На северо-востоке села вдоль реки Большая Воровская, её протоки и прилегающего к ней лесного массива предлагается организовать тропу здоровья, т.к. территория обладает высоким рекреационным потенциалом за счет природного ландшафта. Здесь предлагается строительство пешеходных троп и легких навесных пешеходных мостов.

Территория общественно-деловой застройки получит развитие в центре поселения. По улице Советская планируется строительство новых административных зданий, где предложено разместить администрацию, отделение Сбербанка, казначейство. Генпланом предложено строительство магазина смешанных товаров, торгово-развлекательного центра и спортивно-оздоровительного комплекса.

Решениями генерального плана предусмотрено сохранение непрерывной системы озеленения территории села от общественного центра с организацией площадок для отдыха и праздничных гуляний (район возле дома культуры и ручья Домашний), обустройства буферных зон (зеленых насаждений) вдоль основных дорог, а также ландшафтно-рекреационных зон на прилегающих к водным объектам территориях.

Таким образом, архитектурно-планировочное решение отражает целесообразность и удобство организации среды жизнедеятельности, всесторонний учет взаимного влияния таких составляющих, как природные факторы, жилые образования, зоны общественно-делового центра, зоны отдыха, производственные зоны, зоны инженерной и транспортной инфраструктур.

Жилые зоны

Генеральным планом предусмотрены мероприятия по развитию зон жилой индивидуальной и малоэтажной застройки.

На территории села Соболево предусмотрено:

– вести строительство в существующих кварталах со сложившейся застройкой за счет регенерации - сноса ветхого жилья и аварийного жилья, а также на свободных территориях;

- по улицам Советская, Комсомольская и Родыгина проектными решениями генерального плана предложено формирование микрорайонов жилой застройкой переменной этажности (1-2 этажа). В первых этажах двухэтажных жилых домов, выходящих на главные улицы, целесообразно разместить объекты обслуживания повседневного спроса;

- на улице Комсомольская (участок между мостовыми переходами над ручьем Домашний) на территориях жилой застройки запланировано строительство комфортабельного жилья;

- при проектировании жилых зон был применен смешанный тип застройки, чередование жилых групп с одинаковыми или разнотипными жилыми домами различной этажности, что усилит разнообразие композиционных решений;

- строительство коттеджей и блокированных домов за счет реконструкции сложившейся застройки в районе речки Большая Воровская и ул. Набережная;

- перспективное развитие Соболево предполагается на свободной от застройки территории в южной части Соболевского сельского поселения за ГДЭС.

Производственные зоны

Генеральным планом запланирована структурная и технологическая реорганизация существующих производственных и коммунально-складских территорий, обеспечивающая соблюдение нормативных размеров санитарно-защитных зон от расположенных на них объектов.

На территории села Соболево предусмотрено:

- на юго-западе от крупно заселенных жилых зон организация новых производственных и коммунально-складских территорий под размещение рыбоперерабатывающих предприятий, фермы звероводческой по разведению норки, асфальтобетонного и шлакобетонного заводов (район ГДЭС);

- размещение на территории существующего ремонтно-строительного управления лесоперерабатывающего предприятия;

- вынос на новые производственные территории из поселка предприятий, оказывающих негативное воздействие на окружающую среду, каким является завод по переработке рыбы ООО «Кристалл»;

- проведение мероприятий по упорядочению на сложившейся жилой территории существующих производственных и коммунально-складских объектов с соблюдением санитарно-гигиенических, технологических и противопожарных требований;

- формирование промышленной зоны на новых территориях с учетом размещения общественно-деловых центров, в составе которых предусмотрены социально-бытовые, офисные здания, объекты общественного питания и торговли, объекты автосервиса.

Развитие и размещение объектов производственной сферы

Генеральным планом предусмотрены следующие мероприятия по развитию объектов производственной сферы поселения:

В течение расчетного срока предусмотрен снос или реконструкция ряда производственных объектов: нескольких сооружений рыбных заводов и складских помещений. В период с 2010 г. по 2033 г. генеральным планом предусмотрено размещение складов (планировочные кварталы 04:01:39; 04:01:40; 04:01:42).

В период с 2010 г. по 2033 г. в сельском поселении планируется размещение заготовительного пункта,

лесообрабатывающего предприятия, фермы звероводческой по разведению норки, асфальтобетонного и шлакобетонного заводов, заводов по переработке рыбы. Всего на конец расчетного срока на территории населенного пункта определено около 74 га площади под размещение производственных объектов.

Развитие и размещение объектов жилищной сферы

Генеральным планом предусмотрены следующие мероприятия по развитию и размещению объектов жилищного строительства:

- увеличение средней жилищной обеспеченности с 24,6 до 30 м²/чел. (рост от существующего уровня жилищной обеспеченности составит 22%);
- ликвидация жилищного фонда в объеме не менее 26,9 тыс. м² (225 домов);
- проектируемая жилая застройка: многоквартирные, двухквартирные и многоквартирные жилые дома;
- новое жилищное строительство за период расчетного срока составит более 52,9 тыс. м²;
- распределение объемов строительства по трем периодам 2010-2017 гг., 2018-2025 гг., 2026-2033 гг. в соотношении 40%, 30% и 30% соответственно.

Развитие и размещение объектов социальной сферы

Решения генерального плана Соболевского сельского поселения в социальной сфере предполагают следующие мероприятия:

- снос ветхих объектов обслуживания, а также объектов, не отвечающих проектной планировочной структуре и планировочной организации территории;
- реконструкция действующих объектов с целью улучшения технического состояния и гарантии безопасности;
- строительство новых объектов в соответствии с расчетной потребностью населения, а также взамен ликвидируемых объектов.

I. Регенерация объектов:

- Музей (04:01:28);
- Здание банка (04:01:28);
- Здание администрации (04:01:28);
- Баня(04:01:28);
- Здания Соболевской ЦРБ (04:01:33);
- Магазины по ул Советская рядом с гостиницей (04:01:28);
- Здание существующей музыкальной школы под торгово-развлекательный комплекс (04:01:36).

II. Строительство объектов:

Объекты социального обслуживания:

- дом бытовых услуг (04:01:29);
- спортивный комплекс (фитнес-клуб на 35 чел/час с бассейном 100 кв.м. зеркала воды, тренажерный зал (50 кв. м.)) (04:01:20);
- церковь (04:01:29);
- кафе на 40 мест (04:01:36);
- АЗС (04:01:48);
- станция технического обслуживания (04:01:43);
- социальный приют (04:01:18);

- детская музыкальная школа (04:01:18);
- лыжная база (04:01:33);
- тропа здоровья (04:01:09);
- гостиница на 30 мест (04:01:19);

Объекты производственного назначения:

- Соболевская линейно-эксплуатационная станция (04:01:05);

Объекты санитарно-технического назначения:

- водопроводная и канализационная станции с очистными сооружениями (04:01:01; 04:01:43);

Объекты строительной промышленности:

- предприятие по обработке древесины (04:01:19);
- асфальто-бетонный и шлакобетонный заводы (04:01:49);

Сельско-хозяйственные предприятия:

- ферма по выращиванию сельскохозяйственных культур (04:01:02);
- ферма звероводческая по разведению норки (04:01:50);
- животноводческая ферма с пастбищами (04:01:03);
- молокозавод (04:01:03).

8.3. Мероприятия по охране окружающей среды.

Мероприятия по охране окружающей природной среды направлены на обеспечение благоприятных условий жизнедеятельности жителей сельского поселения, воспроизводство и рациональное использование природных ресурсов, переход к устойчивому развитию.

К наиболее актуальным, для сельского поселения, мероприятиям по охране окружающей природной среды относятся следующие:

- формирование и развитие системы экологического мониторинга ориентированного на наблюдения за состоянием и оценку качества окружающей среды и природных ресурсов для принятия решений в области экологической безопасности;
- размещение объектов, оказывающих негативное влияние на окружающую среду и их санитарно-защитных зон на территориях, предусмотренных градостроительными регламентами;
- соблюдение запретов и ограничений на территории земельных участков, расположенных в пределах санитарно-защитных зон, в соответствии с правилами землепользования и застройки;
- повышение эффективности управления сектором обращения с твердыми бытовыми отходами;
- последовательное поэтапное хозяйственное освоение территории с учетом приоритетности экологических проблем (выбор эколого-хозяйственных приоритетов);
- разработка и осуществление комплекса природоохранных работ с учетом специфики физико-географических условий конкретной территории и характера хозяйственной деятельности.

Мероприятия по улучшению качества атмосферного воздуха

Источниками загрязнения воздуха на территории с. Соболево является аэропорт с грунтовой взлетно-посадочной полосой, находящейся в северо-восточной части села; подъездная дорога к домам все основные улицы и дороги с. Соболево выполнены в грунтовой исполнении. Этот факт, как результат уличного движения, негативно сказывается на состоянии атмосферного воздуха, характеризующийся присутствием высокой концентрации сухих примесей (пыли); газодизельная электростанция.

– в целях сокращения суммарных выбросов в атмосферу стационарными источниками выделения рекомендуется внедрение современного оборудования предотвращающего загрязнение атмосферного воздуха на всех производственных объектах с. Соболево (газодизельная электростанция, рыбоперерабатывающие предприятия), использование высококачественных видов топлива, соблюдение технологических режимов работы, исключающих аварийный выброс;

– обустройство грунтовых дорог и взлетно-посадочной полосы твердым покрытием минимизирует пылеобразование при движении авто-, авиатранспорта;

– организация санитарно-защитных зон источников загрязнения атмосферного воздуха, их благоустройство и озеленение;

Согласно СанПиН 2.2.1/2.1.1.1200-03 «Санитарно-защитные зоны и санитарная классификация предприятий, сооружений и иных объектов» организации, промышленные объекты и производства, сооружения, являющиеся источниками воздействия на среду обитания и здоровье человека, необходимо отделять санитарно-защитными зонами от территории жилой застройки. Она обеспечивает уменьшение воздействия загрязнения на атмосферный воздух (химического, биологического, физического) до значений, установленных гигиеническими нормативами, при этом по своему функциональному назначению является защитным барьером, обеспечивающим уровень безопасности населения при эксплуатации объекта в штатном режиме.

На территории с. Соболево установлены санитарно-защитные зоны от следующих объектов:

- рыбохозяйственных предприятий – 50 - 300м:
 - ООО Кристалл;
 - ИП Инамов Р.М., (ул. Набережная, 17, 1);
 - ООО Исток, (ул. Энергетиков, 11 «А»);
 - ООО Норис, (ул. Энергетиков, 11 «Б»);
 - ООО Кутх, (ул. Энергетиков, 13 «А»);
 - ООО Витязь-Авто, (ул. Энергетиков, 17, ул. Энергетиков, 20);
 - ИП Аскеров Х.Т., (ул. Энергетиков, 18);
 - ООО Камчатка-Фишинг;
 - ООО Звезда (Участок находится примерно 845 м по направлению на север от ориентира жилой дом, расположенного за пределами участка, адрес ориентира ул. Набережная, 76);
- ферма звероводческая по разведению норки – 500м;
- асфальто-бетонный и шлакобетонный заводы – 500м;
- АЗС – 100м;
- газораспределительная станция – 300м;
- газодизельная электростанция- 300 м;
- кладбище- 50 м;
- РЭП ОАО «Камчатгазпром» - 300м;
- котельные № 1, 2, 3, 4, 5 – 50м;
- склады ГСМ – 100м;
- взлетно-посадочная полоса – 100м;
- вертолетная площадка – 300м;
- Соболевская ЛЭС – 50м;
- ферма по выращиванию с/х культур – 100м;
- животноводческая ферма – 100м;
- молокозавод – 50м;
- ВЛ 35 кВ – 15 м;

- ВЛ 10 кВ – 10 м;
- ВЛ 6 кВ – 10 м;
- ВЛ 0,4 кВ – 2 м;
- Магистраль газопровода (диаметр трубы)

Санитарно-защитная зона не может рассматриваться как резервная территория предприятия или как перспектива для развития селитебной зоны.

При размещении, проектировании, строительстве, реконструкции, вводе в эксплуатацию хозяйственных и других объектов должно учитываться их влияние на состояние водных объектов и окружающую природную среду.

При эксплуатации хозяйственных и других объектов запрещается:

-осуществлять сброс в водные объекты не очищенных и не обезвреженных в соответствии с установленными нормативами сточных вод;

-осуществлять сброс сточных вод, содержащих вещества, для которых не установлены предельно допустимые концентрации, или содержащих возбудителей инфекционных заболеваний.

Применение ядохимикатов и других химических средств допускается только в случае, если это не повлияет на состояние водных объектов и водных биоресурсов.

Мероприятия по охране водных объектов

Мероприятия по восстановлению и предотвращению загрязнения водных объектов:

- организация водоохраных зон и прибрежных защитных полос.
- вынос за пределы прибрежной защитной полосы реки Большая Воровская, ручья Домашнего индивидуальной жилой застройки постоянного проживания и хозяйственных построек.

Водоохранными зонами являются территории, которые примыкают к береговой линии рек, ручьев, озер и на которых устанавливается специальный режим осуществления хозяйственной и иной деятельности в целях предотвращения загрязнения, засорения, заиления указанных водных объектов и истощения их вод, а также сохранения среды обитания водных биологических ресурсов и других объектов животного и растительного мира.

Соблюдение специального режима на территории водоохраных зон является составной частью комплекса природоохранных мер по улучшению гидрологического, гидрохимического, гидробиологического, санитарного и экологического состояния водных объектов и благоустройству их прибрежных территорий.

Установление водоохраных зон выполнялось согласно Водному Кодексу Российской Федерации от 3 июня 2006 года в ред. Федеральных законов от 04.12.2006 N 201-ФЗ, от 19.06.2007 N 102-ФЗ.

Ширина водоохранной зоны рек или ручьев устанавливается от их истока для рек или ручьев протяженностью:

- 1) до десяти километров - в размере пятидесяти метров;
 - 2) от десяти до пятидесяти километров - в размере ста метров;
 - 3) от пятидесяти километров и более - в размере двухсот метров.
- расчистка прибрежных территорий реки Большая Воровская и руч. Домашнего;
 - прекращение сброса неочищенных сточных вод на рельеф и в реки;
 - организация контроля уровня загрязнения поверхностных и грунтовых вод.

Мероприятия по охране и восстановлению почв

Для обеспечения охраны и рационального использования почвы необходимо предусмотреть комплекс мероприятий по ее рекультивации. Рекультивации подлежат земли, нарушенные при: прокладке трубопроводов, строительстве и прокладке инженерных сетей различного назначения; складировании и захоронении промышленных, бытовых и прочих отходов; ликвидации последствий загрязнения земель.

Порядок выдачи разрешений на проведение внутрихозяйственных работ, связанных с нарушением почвенного покрова, а также приемку и передачу рекультивированных земель, необходимо осуществлять в соответствии с требованиями приказа Минприроды РФ и Роскомзема от 22 декабря 1995 года № 525/67 «Об утверждении Основных положений о рекультивации земель, снятии, сохранении и рациональном использовании плодородного слоя почвы».

Мероприятия по восстановлению и охране почв:

- выявление и ликвидация несанкционированных свалок, захламленных участков с последующей рекультивацией территории;
- контроль за качеством и своевременностью выполнения работ по рекультивации нарушенных земель.
- проведение технической рекультивации земель нарушенных при строительстве и прокладке инженерных сетей;
- рекультивация территории ликвидируемых свалок

Мероприятия по охране недр, минерально-сырьевые ресурсы, подземных вод

Мероприятия по охране минерально-сырьевых ресурсов и подземных вод:

– организация, озеленение и ограждение первого пояса санитарной охраны подземного источника водоснабжения, установленного радиусом 50 метров для водозаборных скважин;

– организация системы мониторинга состояния грунтовых вод, создание контрольных колодцев или скважин в санитарно-защитной зонах свалок.

Мероприятия по инженерной подготовке территорий

В целях обеспечения инженерной защиты застроенных территорий и подготовки территории под перспективное освоение предусмотрен ряд мероприятий:

- подсыпка новых территорий выше границы подтопления территории;
- провести мероприятия по закреплению береговых склонов от неблагоприятного воздействия воды и ветра.

Мероприятия по благоустройству, озеленению и санитарной очистке территорий

Мероприятия по озеленению территории:

- восстановление растительного покрова в местах сильной деградации зеленых насаждений;
- целенаправленное формирование крупных насаждений, устойчивых к влиянию антропогенных и техногенных факторов;
- посадка газонов на площадях, не занятых дорожным покрытием, для предотвращения образования пылящих поверхностей;
- организация дополнительных озелененных площадей за счет озеленения санитарно-защитных зон.

Основными положениями организации системы санитарной очистки являются:

- сбор, транспортировка, обезвреживание и утилизация всех видов отходов;
- организация сбора и удаление вторичного сырья;

- сбор, удаление и обезвреживание специфических отходов;
- уборка территорий от мусора, смета, снега, мытье усовершенствованных покрытий.

Мероприятия по санитарной очистке территории муниципального образования:

- организация планово-регулярной системы очистки сельского поселения, своевременного сбора и вывоза ТБО на полигон;
- организация проектирования и строительства объектов по утилизации и переработке отходов;
- селективный сбор и сортировка отходов перед их обезвреживанием с целью извлечения полезных и возможных к повторному использованию компонентов;
- оборудование полигонов ТБО биологическими камерами для утилизации трупов животных.

8.4. Мероприятия по предотвращению чрезвычайных ситуаций природного и техногенного характера.

К мероприятиям по предотвращению чрезвычайных ситуаций техногенного и природного характера относятся:

- оповещение и эвакуация населения в случае ЧС;
- берегоукрепление опасных участков;
- отсыпка территорий подверженных затоплению паводковыми водами;
- организация и очистка поверхностного стока;
- усиление противопожарных мероприятий в местах массового сосредоточения людей и в сезоны пожарной опасности;
- контроль за соблюдением правил пожарной безопасности.

8.5. Мероприятия по развитию инфраструктуры

Развитие транспортной инфраструктуры

Улично-дорожная сеть с. Соболево характеризуется высоким уровнем проникновения по территории населенного пункта, грунтовое исполнение позволяет перемещаться автотранспорту в любую погоду, однако в летний сезон при отсутствии осадков воздух насыщен дорожной пылью, её содержание в воздухе выше установленных ПДК.

В связи с этим, предлагается проведение мероприятий по частичной реконструкции улично-дорожной сети путем нанесения асфальтобетонного покрытия. Реконструкции подвергаются улицы: Набережная, Советская и Комсомольская. Здесь же устраиваются пешеходные дорожки.

Для целей устойчивого снабжения автолюбителей ГСМ и услугами по ремонту автотранспортных средств необходимо строительство:

- автозаправочной станции, мощностью одна колонка (планировочный квартал 04:01:48)

- авторемонтной мастерской с постом на 1 автомобиль с пунктом шиномонтажа (планировочный квартал 04:01:43).

В целях повышения мобильности населения с. Соболево и с. Устьево предлагается организация регулярного транспортного сообщения между этими селами, для этого необходима организация остановочного пункта (квартал 04:01:29).

Необходимо проведение работ по обследованию текущего состояния мостовых переходов и необходимости их реконструкции.

Параметры улично-дорожной сети должны быть доведены до нормативных и отвечать назначенной категории:

- магистральные улицы районного значения с шириной проезжей части 6 м, протяженностью 12 454 м, площадью покрытия 74 724 м²;
- основные улицы в жилой застройке с шириной проезжей части 6 м, протяженностью 7 058 м, площадью покрытия 42 348 м²;
- второстепенные улицы в жилой застройке с шириной проезжей части 6 м, протяженностью 5 026 м, площадью покрытия 30 156 м²;
- проезды с шириной проезжей части 6 м, протяженностью 9 410 м, площадью покрытия 56 460 м².

Важным моментом развития транспорта является реконструкция взлетно-посадочной полосы Соболевского аэропорта – бетонное покрытие. Также необходимо предусмотреть создание собственного при аэропортового топливораздаточного комплекса. В перспективе, при создании надежного автомобильного сообщения с Петропавловском-Камчатским, аэропорт с. Соболево может являться запасным аэропортом в случае не функционирования аэропорта Петропавловска-Камчатского.

Развитие инженерной инфраструктуры

Учитывая прогнозы изменения численности населения и существующее состояние объектов инженерной инфраструктуры, генеральным планом поселения предусматривается ряд мероприятий, направленных на повышение уровня инженерного обеспечения территории поселения по всем направлениям.

Водоснабжение

Генеральным планом предлагается проведение центрального водопровода и строительства водопроводной станции вблизи р. Кипуч, используя для водоснабжения сельского поселения существующие скважины на воду, пробуренные в результате поисково-разведочных работ, выполненных в 1990 г (планировочный квартал 04:01:01). Для чего необходимо:

- выполнить гидрогеологическую разведку с последующим утверждением эксплуатационных запасов подземных вод для целей водоснабжения;
- устройство нового водозаборного узла из подземного водоисточника производительностью 1070 м³/сут. с блочной водопроводной очистной станцией – 1050 м³/сут;

Водопроводная сеть будет включена в сеть теплотрасс, с целью исключения её размораживания в зимний период. Общая протяженность магистральных линий составит 11,1 км, Ø140...280 мм.

Водоотведение

Генеральным планом предлагается проложение канализационных сетей, строительство канализационной станции с очистными сооружениями сточных вод на северо-западе сельского поселения, вблизи ОАО «Камчатгазпром» (04:01:43). Общая протяженность проектируемых сетей канализации составляет 7,2 км.

Теплоснабжение

По реконструкции и развитию системы теплоснабжения с. Соболево предусмотрено проведение

плановых работ по ремонту, восстановлению оборудования котельных.

Газоснабжение

По развитию системы газоснабжения в поселении и входящих в его состав населенных пунктах предусматривается развитие распределительной сети газопроводов высокого и низкого давления. Конкретно сети газоснабжения необходимо строить согласно проектным решениям, которые будут определяться согласно паспорта объекта и соответственно его требованиями.

Связь и информатизация

Для предоставления услуг связи телефонной, цифрового телевидения, Интернет – предпочтительнее система технологии MMDS, которая обеспечивает более быстрое развертывание, меньшую стоимость оборудования и эксплуатации за счет отказа от кабельных линий связи.

Электроснабжение

По реконструкции и развитию системы электроснабжения с. Соболево предусмотрено проведение плановых работ по ремонту и восстановлению, а также приобретению нового оборудования для газодизельных электростанций.

9. Основные технико-экономические показатели генерального плана

Таблица 10.1 Техничко-экономические показатели Соболевского сельского поселения

| Показатели | Ед. изм. | 01.01.2009 г. | Расчетный срок 2030 г. |
|---|----------------------|---------------|------------------------|
| I. Население | | | |
| Численность населения | тыс.чел | 1,8 | 2,3 |
| Возрастная структура населения: | <u>чел</u> | <u>323</u> | |
| - дети 0-15 лет | % | 17,7 | - |
| - население в трудоспособном возрасте (м 16/59 лет, ж 16/54 г.) | <u>чел</u> | <u>1242</u> | |
| | % | 68,1 | - |
| - население старше трудоспособного возраста | <u>чел</u> | <u>274</u> | |
| | % | 14,2 | - |
| Численность занятого населения – всего | <u>чел</u> | <u>884</u> | |
| | % | 48,5 | - |
| II. Жилищный фонд | | | |
| Жилищный фонд - всего | тыс. м ² | 45 | 71 |
| Из всего фонда: | тыс. м ² | <u>41,7</u> | <u>72</u> |
| - малоэтажная жилая застройка (2 эт.) | % | 92,6 | 90 |
| - индивидуальная застройка с участками | тыс. м ² | <u>3,3</u> | <u>7,9</u> |
| | % | 7,9 | 10 |
| Ветхий жилищный фонд | тыс. м ² | <u>17,5</u> | <u>18,1</u> |
| | % | 38,9 | 16,1 |
| Убыль жилищного фонда | тыс. м ² | <u>0,6</u> | <u>0,5</u> |
| | % | 1,3 | 0,4 |
| Существующий сохраняемый жилищный фонд | тыс. м ² | - | 18,1 |
| Новое жилищное строительство - всего | тыс. м ² | - | 52,9 |
| | % | - | |
| - малоэтажная жилая застройка (2 эт.) | тыс. м ² | - | 69,9 |
| | % | - | |
| - индивидуальная застройка с участками | тыс. м ² | - | 5,6 |
| | % | - | |
| Средняя обеспеченность населения общей площадью квартир | м ² /чел. | 25 | 30,8 |
| III. Объекты социального и культурно-бытового обслуживания населения | | | |
| Детские дошкольные учреждения | мест | <u>105</u> | <u>105</u> |
| <u>Всего</u> | | <u>98</u> | <u>124</u> |
| По нормативу | | | |

| Показатели | Ед. изм. | 01.01.2009 г. | Расчетный срок 2030 г. |
|--|-----------------------------|-------------------|------------------------|
| Школы Всего По нормативу | мест | <u>250</u> 209 | <u>250</u> 265 |
| Больницы Всего По нормативу | койка | <u>44</u> 25 | <u>44</u> 32 |
| Поликлиники Всего По нормативу | пос/см | <u>55</u> 33 | <u>55</u> 42 |
| Клубы Всего По нормативу | место | <u>0</u> 144 | <u>50</u> 180 |
| Кинотеатры Всего По нормативу | место | <u>0</u> 45-81 | <u>60</u> 55-100 |
| Спортивные залы Всего По нормативу | м ² площ. пола | <u>0</u> 360 | <u>450</u> 450 |
| Бассейны Всего По нормативу | м ² зерк. воды | <u>0</u> 180 | <u>0</u> 230 |
| IV. Транспортное обслуживание | | | |
| Протяженность магистральных улиц и дорог в пределах городской застройки | км | 22,3 | 22,3 |
| Плотность транспортной сети в пределах городской застройки | км/км ² | 1,46 | 1,46 |
| Мосты, путепроводы, транспортные развязки | ед | 7 | 7 |
| V. Инженерное оборудование и благоустройство | | | |
| А. Водоснабжение: | | | |
| 1. Суммарное водопотребление (всего) | тыс. м ³ сут. | - | 0,96 |
| в том числе: | тыс. м ³ сут. | - | 0,46 |
| - на хозяйственно-питьевые цели | тыс. м ³ сут. | - | 0,5 |
| - на производственные нужды | тыс. м ³ сут. | - | 0,5 |
| 2. Производительность водозаборных сооружений | тыс. м ³ сут. | - | 1,07 |
| 3. Используемые источники водоснабжения | | | |
| 4. Утвержденные запасы подземных вод | тыс. м ³ сут. | - | - |
| 4. Водопотребление в среднем на 1 чел. | л/сут. | - | 200 |
| в том числе на хозяйственно-питьевые цели | л/сут. | - | 180 |
| Б. Канализация: | | | |
| В. Электроснабжение: | | | |
| 1. Потребность электроэнергии на коммунально-бытовые нужды | млн. кВт. час | - | 2,88 |
| 2. Потребность в электроэнергии на 1 чел. в год на коммунально-бытовые нужды | кВт. час | - | 1250 |
| 3. Источники покрытия электронагрузок: | | | |
| 4. Протяженность электросетей | | | |
| Соболевская ГДЭС | МВт | 5,1 | |
| Г. Теплоснабжение: | | | |
| 1. Производительность централизованных источников теплоснабжения | Гкал/час | 8,6 | 13,6 |
| 2. Годовая потребность в тепле на коммунально-бытовые нужды | Тыс. Гкал | 15,31 | 21,8 |
| Е. Связь | | | |
| 1. Охват населения телевизионным вещанием | % от насел. | 100 | 100 |
| 2. Обеспеченность населения телефонной сетью общего пользования | Номер на 100 | 90 | 92 |

| Показатели | Ед. изм. | 01.01.2009 г. | Расчетный срок 2030 г. |
|--|----------|---------------|------------------------|
| | семей | | |
| Ж. Инженерная подготовка территории | | | |
| Очистные сооружения | шт. | - | 1 |
| Регулирование и благоустройство малых рек | м. | - | 686 |

ТОМ 2

1. Цели и задачи генерального плана

Цель Генерального плана – Соболевского сельского поселения - разработка долгосрочной градостроительной стратегии на основе принципов устойчивого развития, создания благоприятной среды жизни населения.

Устойчивое развитие сельского поселения предполагает обеспечение существенного прогресса в развитии основных секторов экономики, повышение инвестиционной привлекательности, повышение уровня жизни и условий проживания населения, достижение долговременной экологической безопасности сельского поселения и смежных территорий, рациональное использование всех видов ресурсов, современные методы организации транспортных и инженерных систем, создание благоприятной для жизни среды.

Цель устойчивого развития градостроительной системы - улучшение условий жизни, сохранение и приумножение всех ресурсов для будущих поколений.

Основными **задачами** Генерального плана, на решение которых направлены основные разделы проекта, являются:

- Разработка мероприятий по качественному улучшению состояния среды села – реконструкция и благоустройство всех территорий поселения;
- Резервирование территорий для жилищного строительства, обслуживания, производства, отдыха и других функций;
- Мероприятия по развитию системы зеленых насаждений и благоустройству, развитию транспортной и инженерной инфраструктур.

Согласно **базовому варианту** Схемы территориального планирования Соболевского муниципального района в долгосрочной перспективе Соболевское сельское поселение остается административно-хозяйственным, культурным, транспортным центром района. Численность населения согласно базовому варианту устанавливается на 2020 г. 1850-2050 человек, на 2035 г. – 2100-2300 человек. Сельское поселение в своем развитии стремится к рациональному использованию существующих застроенных участков.

2. Основные мероприятия

Мероприятия по территориальному планированию представляют перечень проектных предложений и последовательность реализации.

Мероприятия по строительству объектов социальной инфраструктуры и сферы услуг:

1. *Строительство музея.* Срок строительства 2017-2020 гг.
2. *Строительство здания банка.* Срок строительства 2020-2025 гг.
3. *Строительство здания администрации.* Срок строительства 2016-2021 гг.
4. *Строительство бани.* Срок строительства 2014-2016 гг.
5. *Реконструкция (строительство новых зданий) Соболевской Центральной районной больницы.* Срок реализации – 2018-2022 гг.
6. *Строительство торгово-развлекательного комплекса.* Срок реализации – 2020-2023 гг.

7. *Создание хоккейного стадиона.* Срок реализации 2011-2012 гг.
8. *Строительство дома бытовых услуг,* Срок строительства 2020-2023 гг.;
9. *Строительство спортивного комплекса (фитнес-клуб на 35 чел/час с бассейном 100 кв.м. зеркала воды, тренажерный зал (50 кв. м.)),* Срок строительства 2013-2016 гг.;
10. *Строительство церкви,* Срок строительства 2011-2014 гг.;
11. *Строительство здания кафе,* Срок строительства 2012-2013 гг.;
12. *Строительство АЗС,* Срок строительства 2011-2012 гг.;
13. *Строительство станции технического обслуживания,* Срок строительства 2012-2014 гг.;
14. *Строительство социального приюта,* Срок строительства 2016-2019 гг. ;
15. *Строительство детской музыкальной школы,* Срок строительства 2017-2020 гг.;
16. *Строительство лыжной базы,* Срок строительства 2013-2015 гг.;
17. *Обустройство тропы здоровья,* Срок строительства 2013-2015 гг.;
18. *Строительство гостиницы,* Срок строительства 2012-2014 гг.;

Мероприятия по благоустройству:

19. *Благоустройство ул. Советская, Комсомольская,* Срок строительства 2013-2015 гг.
20. *Благоустройство сквера у ручья Домашний возле Дома Культуры,* . Срок строительства 2012-2013 гг.

Мероприятия по развитию экономики:

21. *Строительство мини-завода по переработке дикоросов и рыбы.* Срок создания мини-завода - 2014-2015 гг.
22. *Строительство Соболевской линейно-эксплуатационной станции.* Срок строительства 2010-2013 гг.;
23. *Строительство предприятия по обработке древесины,* Срок строительства 2012-2014 гг.;
24. *Строительство асфальто-бетонного и шлакобетонного завода,* Срок строительства 2015-2017 гг.;
25. *Строительство фермы по выращиванию сельскохозяйственных культур,* Срок строительства 2012-2014 гг.;
26. *Строительство фермы звероводческой по разведению норки,* Срок строительства 2017-2020 гг.;
27. *Строительство животноводческой фермы,* Срок строительства 2015-2019 гг.;
28. *Строительство молокозавода,* Срок строительства 2014-2017 гг.;

Мероприятия по развитию инженерной инфраструктуры:

29. *Реконструкция котельной, систем водоснабжения села,* Срок реализации мероприятия 2014-2015 гг.
30. *Строительство системы канализации.* Срок строительства с 2016 г.
31. *Строительство водонасосной станции с очистными сооружениями,* Срок строительства 2016-2020 гг.

Мероприятия по развитию транспорта:

32. *Реконструкция автомобильных дорог,* Срок строительства 2018-2025 г.
33. *Реконструкция аэропортового комплекса,* Срок строительства 2022-2025 гг.

Мероприятия по жилищному строительству:

34. *Строительство 59000 м² нового жилья за период 2010-2034 гг.*

Мероприятия по охране окружающей среды:

35. *Разработка проектов зон с особыми условиями использования.* Срок осуществления мероприятия 2012 г.:

36. *Расчистка прибрежной территории реки Воровская.* Срок осуществления мероприятия – 2012 г.
37. *Организация контроля уровня загрязнения поверхностных и грунтовых вод.* Срок осуществления мероприятия – 2014 г.
38. *Организация планово-регулярной системы очистки населенного пункта.* Срок осуществления мероприятия – 2010-2019 гг.